

PLAN DE COMMUNAUTÉ 2025-2026



TABLE DES MATIÈRES

MOT DE L'ÉQUIPE	3
MISE EN CONTEXTE	4
Le développement social	4
Le Réseau en développement social Rocher-Percé	4
Les membres du Réseau	4
Les partenaires régionaux	4
Le Plan de communauté	5
De quoi s'agit-il ?	5
Cycle de mise en œuvre	5
Principes d'action	5
Cycle de vie d'une action	6
Enjeux prioritaires	6
Mobilisations	7
BILAN 2024-2025	10
Les faits saillants	10
Réussites & Défis	14
Bilan des actions 2024-2025	15
PLAN D'ACTION 2025-2026	16
Tableau sommaire	16
Détail des actions	18
INCLUSION	18
Soutien psychosocial dans les camps de jour gaspésie-sud	19
1-2-3 loisirs!	22
Voisins solidaires	31
ÉDUCATION	35
Entre 2 vagues	36
Éveil à la lecture et à l'écriture	40
Relevailles	45
ALIMENTATION	49
Soutien au garde-manger	50
Nourrir la réussite	53
Traiteur social	58
Rangs solidaires	62
HABITATION	65
Cohabitation	66
Projet presbytère	71
Création d'un OSBL	74
FRAIS DE FONCTIONNEMENT	79
Ressources humaines	79
Ressources externes	80
Ressources matérielles	81



MOT DE L'ÉQUIPE

Ce document présente brièvement le Réseau en développement social Rocher-Percé, son fonctionnement, les défis relevés et réussites marquantes de la dernière année, les besoins nommés par le milieu ainsi que l'état de nos mobilisations en cours sur le territoire. Ce bilan est suivi du plan d'actions concertées proposées pour l'année 2025-2026. On y trouve la fiche explicative de chacune des actions qui seront réalisées et accompagnées en cours d'année. Un tableau résumant la nature des besoins financiers de ces actions précède la section des fiches descriptives.

Ce plan est issu de la planification intégrée en développement social pour le territoire de la MRC du Rocher-Percé. Cette planification intégrée est le résultat d'une longue démarche de concertation entre les différents acteurs du développement social de notre territoire.

Merci à tous les partenaires du Réseau pour leur participation active à la réalisation de notre mission et pour la constance de leur engagement. D'année en année, notre Réseau fleurit et se ramifie : merci d'y prendre part!



Bonne lecture !

L'équipe du Réseau en développement social Rocher-Percé

Myriam Carbonneau Girouard, agente de développement
Marie-Hélène Chouinard, agente de développement
Frank Sweetman, agent de développement
Marie-Charlotte Dugas, directrice générale



MISE EN CONTEXTE

Le développement social

Le développement social repose sur le travail réalisé ensemble par des partenaires diversifiés pour améliorer nos conditions de vie. Pourquoi ?

- Pour joindre nos connaissances, nos forces et nos expertises;
- Pour développer par nous-mêmes les solutions adaptées à notre territoire;
- Pour agir ensemble sur des enjeux plus grands que chacun d'entre nous.

Le Réseau en développement social Rocher-Percé

Le Réseau a été constitué pour **améliorer le pouvoir d'agir collectif et la qualité de vie des citoyennes et citoyens** de la MRC du Rocher-Percé, notamment par les moyens suivants :

- Documenter les besoins du milieu;
- Mobiliser et réseauter le milieu;
- Stimuler le développement d'actions concertées en réponse aux enjeux prioritaires.

Les membres du Réseau

Membres citoyens

Cathy Poirier
Jenica Poirier
Julie Grenier
Martine Beaudin
Meagan Reid
Pascale Gagnon

Membres collaborateurs

Charlotte Guay-Dussault, CISSS Santé publique
Gaétanne Mauger, CISSS Santé publique
Mélicia Fradette, CISSS Santé publique
Marjolaine Poulin, CISSS Santé publique
Suzanne Gérin-Lajoie, CISSS Santé publique
Marie-Ève Cyr, CJE Option Emploi
Julie Pariseau, DS MRC Côte-de-Gaspé
Julie Fournier-Lévesque, DS MRC Côte-de-Gaspé

Membres partenaires

Accroche-Cœur, centre de pédiatrie sociale en communauté Gaspésie Sud
Association des personnes handicapées de Gaspé
CASA
Centre d'action bénévole Gascons-Percé inc.
Centre d'action Bénévole Le Hauban inc.

CISSS Santé publique
Centre de justice de proximité GIM
Centre Femmes Entre-Elles
Centre La Joie de Vivre
CJE Option Emploi
Convergence
Courant culturel Rocher-Percé
École des pêches et de l'aquaculture (ÉPAQ)
Fabrique de Chandler
Garde-Manger
Groupe Ressource logement collectif (GRLC)
La Maison Blanche-Morin
Maison de la famille, Contre vents et marées
Maison des jeunes La Bouée
Municipalité de Port-Daniel-Gascons
Municipalité de Ste-Thérèse de Gaspé
MRC Rocher-Percé
Produire la santé ensemble
Société de développement économique de Percé
(SDEP) - Projet d'école de permaculture
Ville de Chandler
Ville de Grande-Rivière
Vision Gaspé-Percé Now (VGPN)

Les partenaires régionaux

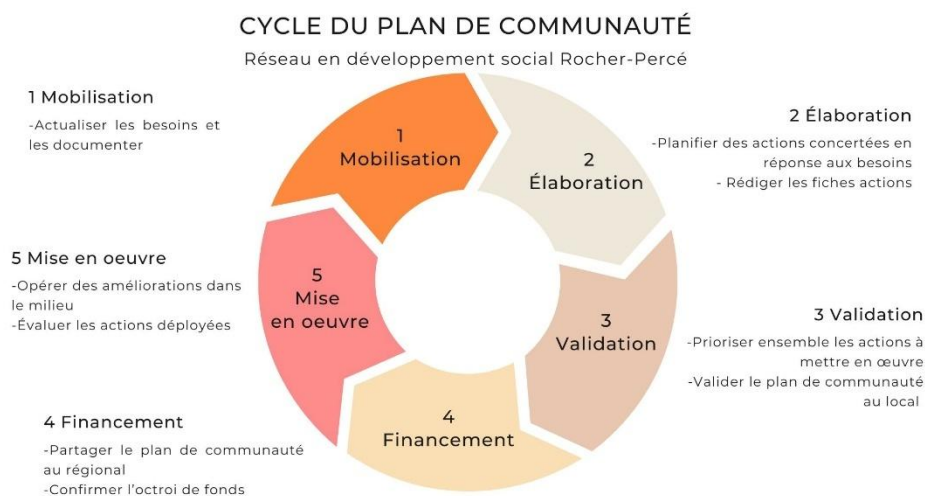


Le Plan de communauté

De quoi s'agit-il ?

- Il découle d'une planification territoriale intégrée portée par le Réseau;
- Il est le fruit d'une mobilisation intersectorielle;
- Il définit les enjeux, objectifs, actions et moyens à prendre pour répondre aux besoins du milieu;
- Il intègre un plan d'actions réfléchies collectivement;
- Il est adopté annuellement par le Conseil d'administration et le Conseil des maires.

Cycle de mise en œuvre



Principes d'action

Quels principes les actions proposées au Plan de communauté doivent-elles respecter ?

1. PRIORITÉ COLLECTIVE

L'action est en lien avec les priorités qui font consensus dans nos mobilisations.

2. SOLUTION ISSUE DU MILIEU

La solution a été réfléchie par le milieu & en fonction des besoins spécifiques de notre territoire.

3. ACCÈS AUX POPULATIONS CIBLES

L'action permet aux populations cibles d'accéder plus facilement aux services.

4. ENGAGEMENT DES PARTENAIRES

Des partenaires diversifiés participent aux différentes étapes de l'action, de la planification à la mise en œuvre et au suivi.



Cycle de vie d'une action

Bien que chacune des actions au Plan de communauté évolue à un rythme qui lui est propre, des mobilisations sont mises en place pour favoriser leur émergence, leur développement, leur suivi et leur évaluation.

	ÉTAPE	INSTANCE
1. Définition des besoins	Établissement d'enjeux et de besoins communs.	P'tite assemblée Apéro
2. Développement de solution	Travail sur une solution commune à partir d'un objectif défini.	Groupes de travail Comités
3. Priorisation	Établissement d'un consensus autour des actions à déployer et sur leur mise en œuvre.	Grande Assemblée C.A. et Conseil des Maires
4. Déploiement	Mise en œuvre et documentation de l'action sur une période donnée.	Organismes Comités, Groupes de travail
5. Bilan	Évaluation du déroulement de l'action, constats et pistes d'amélioration, suites.	Comités, Groupes de travail Exercice de soutien au bilan

Enjeux prioritaires

Actualisés en 2024-2025, voici les 4 enjeux priorisés et qui ont été raffinés par nos partenaires durant la dernière année.

INCLUSION

- | | |
|-----------------------------|---------------------------------------------------------------------------------------------------------------------------------------------------------------------------------|
| 1. Lutte aux préjugés | <ul style="list-style-type: none">• Solidariser la population autour des personnes marginalisées• Tisser des liens interculturels et intergénérationnels |
| 2. Éloignement géographique | <ul style="list-style-type: none">• Accroître la mobilité des citoyens• Améliorer l'équité des tarifs sur le territoire |
| 3. Accès aux services | <ul style="list-style-type: none">• Amener les services dans les milieux de vie• Faciliter l'accès physique aux établissements |

ÉDUCATION

- | | | |
|---------------------------|------------------------------------------------------------------------------------------|-------------------------------------------------------------------------------------------|
| Développement de l'enfant | <ul style="list-style-type: none">• Langagier• Social et affectif | <ul style="list-style-type: none">• Mise en commun des expertises du milieu |
| Consommation | <ul style="list-style-type: none">• De substances• Du numérique | <ul style="list-style-type: none">• Soutien aux compétences parentales |

ALIMENTATION

- | | | |
|--------------------------|----------------------------------------------------------------------------------------------|--------------------------------------------------------------------------------------------------------------------------------------|
| Accès aux aliments | <ul style="list-style-type: none">• Consolider les initiatives existantes | <ul style="list-style-type: none">• Établir des maillages• Former les acteurs clés |
| Compétences alimentaires | | |
| Territoire nourricier | <ul style="list-style-type: none">• Développer des initiatives complémentaires | <ul style="list-style-type: none">• Soutenir la production locale• Créer un réflexe d'approvisionnement local |

HABITATION

- | | |
|-------------------------------------------------------------|---------------------------------------------------------------------------------------------------------------------------------------------------------------------------------------|
| Améliorer ensemble le continuum d'habitation du territoire. | <ul style="list-style-type: none">• Contrer la précarité résidentielle• Augmenter l'offre de logement abordable• Diversifier les modèles d'habitation |
|-------------------------------------------------------------|---------------------------------------------------------------------------------------------------------------------------------------------------------------------------------------|



Mobilisations

Pour arriver à agir sur ces enjeux plus grands que chacun d'entre nous, le Réseau compte sur la mise en commun des connaissances et des forces et expertises du milieu dans l'objectif de développer par nous-mêmes les solutions adaptées à notre territoire. Et le moteur de tout ça, c'est la mobilisation de nos partenaires!

Voyons donc quelles formes prennent, actuellement, les mobilisations animées par le Réseau en développement social Rocher-Percé.

LES P'TITES ASSEMBLÉES

Les matins d'automne font place à ces rencontres concentrées autour d'un enjeu prioritaire et qui permettent aux partenaires de réseauter et se mettre à jour, faire entendre les besoins des populations & définir des axes de travail collectifs pour l'année en cours.

LES GROUPES DE TRAVAIL

Comités, équipes projets, cellules : appelons-les comme on veut ! Ces groupes de quelques partenaires travaillent de façon soutenue autour d'objectifs et/ou d'actions concertées afin de mettre en œuvre des solutions tangibles et de s'assurer qu'elles continuent de répondre aux besoins du milieu.

LES APÉROS DU RÉSEAU

Cette formule de mobilisation visant à stimuler la participation citoyenne par la mise en place d'un espace de réflexion et de priorisation convivial, ludique et accessible permet de lancer la discussion avec la population sur des enjeux sociaux qui les interpellent.

LE SOUTIEN AU BILAN

Cet exercice collectif permet d'accompagner les porteurs d'action dans leur bilan. De la genèse des actions aux retombées sur les populations, les participants apportent des éclairages nouveaux sur les bons coups et défis vécus en cours d'année et aident à orienter les suites potentielles de chaque action.

LA GRANDE ASSEMBLÉE

Cette journée printanière rassemble la communauté pour faire le lien entre l'année écoulée et celle à venir, en réseautant les partenaires du développement social, en célébrant les réalisations de la dernière année et en contribuant aux actions et orientations du prochain *Plan de communauté*.

L'ANGLE MORT

Dernier ajout à notre cycle de mobilisation annuel, l'angle mort suit notre Assemblée générale annuelle. Sous forme de panel d'experts, cette formule permet aux participants de se sensibiliser à enjeu émergent ou difficile à aborder de front, mais dont les effets se font déjà sentir sur nos populations.



En 2024-2025, ces moments se sont traduits par plus d'une cinquantaine de mobilisations animées tantôt par l'équipe du Réseau, tantôt par des membres collaborateurs. Le Réseau participe en outre à des mobilisations régionales et provinciales.

ENJEU	MOBILISATIONS TERRITORIALES	TYPE
INCLUSION	P'tite assemblée Inclusion	Récurrent
	Table immigration	Récurrent*
	Table DI-DP-TSA	Récurrent*
	Table Santé mentale	Récurrent*
	Table de bientraitance des aînés Rocher-Percé	Récurrent*
	Comité organisateur Journée de la bientraitance des aînés	Récurrent*
	Comité organisateur Salon des aînés Rocher-Percé	Récurrent*
	Cellule Percé Est	Récurrent
	Comité de suivi 1-2-3 loisirs	Récurrent
	Comité de suivi Pop-up	Récurrent*
	Cellules locales Voisins solidaires	Ponctuel
	Comité de transport actif de la Ville de Chandler	Récurrent*
	Communauté de pratique Éclaireur Veilleur/Supervoisin	Récurrent*
	Apéro À deux pas (services de proximité)	Ponctuel
	Séance de travail Vers un plan d'action	Ponctuel
ÉDUCATION	P'tite assemblée Éducation	Récurrent
	Camps de jour (services estivaux aux jeunes)	Ponctuel*
	Rencontre des partenaires en petite-enfance	Ponctuel
	Randonnée éducative à la ZEC des Anses	Ponctuel
	Séance de travail Vers un plan d'action	En démarrage
HABITATION	P'tite assemblée Habitation	Récurrent
	Table locale de maintien à domicile	Récurrent*
	Table Vieillir chez soi Rocher-Percé	Récurrent*
	Comité de suivi Cohabitation	Récurrent
	Groupe de travail Projet presbytère	Récurrent
	Comités de locataires HLM	En démarrage*
	Groupe de travail – OSBL-H	En démarrage
	Apéro Mettons notre pierre à l'édifice (habitation)	Ponctuel
	Séance de travail Vers un plan d'action	Ponctuel
ALIMENTATION	P'tite assemblée Nourrir Notre Monde -alimentation	Récurrent
	Rencontres de partenaires du Garde-Manger	Récurrent
	Comité de suivi Traiteur social	Récurrent
	Groupe de travail Rangs solidaires	Récurrent
	Café-citoyen <i>Oser croire en demain</i>	Ponctuel*
	Séance de travail Vers un plan d'action	Ponctuel
AUTRES	Angle mort Changements climatiques : quels impacts sur vos vies	Ponctuel
	Exercice de soutien au bilan	Récurrent
	Grande Assemblée (<i>Prendre part</i>)	Récurrent
	Rencontres de membres collaborateurs	Récurrent

En gras : nouveauté

* Espace de concertation animé par ou avec un membre collaborateur.



ENJEU	MOBILISATION RÉGIONALES/PROVINCIALES	ORGANISATEUR
INCLUSION	Table régionale mobilité durable	RÉGÎM
	Table DS	RDS-GÎM
	Communauté de pratique DS	RDS-GÎM
	Conseil d'administration RDS-GÎM	RDS-GÎM
	Comité régional Lutte à la pauvreté	RDS-GÎM/Droits devant
	Rencontre régionale - Soutien pour bien vieillir chez soi	Table régionale aînés GÎM
ÉDUCATION	Groupe de travail - consolidation du soutien psychosocial Gaspésie-Sud	CISSS
	Atelier d'exploration du futur	CIRADD
HABITATION	Observatoire en habitation GIM	GRLC
	Comité stratégique régional en logement social, communautaire et abordable	RDS-GÎM
	Forum en habitation	RDS-GÎM
	Comité Droits des locataires	RDS-GÎM
ALIMENTATION	Nourrir notre monde Gaspésie	Collectif Nourrir notre monde
	Comité stratégique – Cantine dans les écoles	Cantine pour tous
	Coalition pour une saine alimentation scolaire	--



BILAN 2024-2025

Les faits saillants

Soutien aux actions

- Des ententes renouvelées (FLAC & Alliance)

Bonne nouvelle, les ententes auprès de deux bailleurs de fonds d'importance sont maintenant renouvelées pour une période de 5 ans (2024-2029). Cette prévisibilité financière permettra aux partenaires de mieux planifier leurs travaux et de concentrer leurs efforts autour des actions elles-mêmes, plutôt que sur leur financement.

- Des actions soutenues à hauteur de 280K\$

L'optimisation des leviers financiers à notre disposition a permis, dans la dernière année, d'injecter 280 000\$ dans les actions de nos partenaires. Bien que cette somme soit nettement inférieure à la contribution des partenaires elle-même, elle constitue un atout précieux pour assurer le démarrage, le développement ou encore la poursuite de certaines activités.

- Des efforts de pérennisation

L'incertitude financière de l'année 23-24, doublée des nouvelles indications de nos partenaires en matière de priorisation des actions (procédure élaborée en Grande-Assemblée 2024), a poussé nos porteurs d'actions à redoubler d'efforts pour diversifier leurs sources de financement ou pour intégrer une partie des actions du Plan à leurs activités régulières. Soulignons entre autres :

- La fondation du Garde-Manger, son adhésion comme membre associé à BAQ et la diversification de ses sources de financement;
- L'intégration d'Entre 2 vagues à la programmation régulière du CISSS de la Gaspésie;
- Le maillage entre Courant culturel Rocher-Percé, la Table de bientraitance des aînés et la Direction de la santé publique- volet Inégalités sociales de santé et logement pour réduire la demande d'aide financière au Plan de communauté;
- L'intégration quasi-complète de l'action Éveil à la lecture au sein de la Maison de la famille et l'innovation en matière de techniques d'apprentissage liées à la littératie (la cuisine et les recettes comme levier);
- L'inscription, l'attente et enfin l'acceptation (après plusieurs années!) de 7 écoles primaires du territoire au Club des p'tits déjeuners afin d'assurer une suite au volet collations de l'action Nourrir la réussite.

Les efforts considérables de nos partenaires pour y arriver méritent d'être soulignés et, bien que ces actions cheminent progressivement vers la pérennité, elles sont toujours alignées aux principes d'action en développement social, ont toujours besoin de soutien et ne sortent donc pas du Plan pour autant!

Documentation des besoins

- Raffinement des priorités collectives

L'année 23-24 marquait le renouvellement des enjeux prioritaires. Si la tâche était complexe de passer de 8 enjeux à 4 (Inclusion, éducation, alimentation, habitation) dans un contexte de croissance des besoins, le raffinement des besoins collectifs pour chacun de ces enjeux s'est fait somme toute aisément dans la dernière année!

Les partenaires réunis autour de ces enjeux ont fait ressortir des constats clairs et consensuels qui les dirigent naturellement vers des priorités collectives (voir page 6) auxquelles nous attarder pour les années à venir.

Mobilisation du milieu

Ce que l'on retient surtout de l'année 24-25, malgré le contexte économique difficile pour plusieurs partenaires, c'est leur adhésion toujours forte et constante et leur participation active dans l'ensemble de nos mobilisations, du début de l'été au printemps suivant.



Apéros : 80 participants

À deux pas

Si l'éloignement géographique et l'accès aux services sont des thèmes récurrents à de nombreuses mobilisations en matière d'inclusion, nous avons cette fois décidé de le mettre à l'honneur le temps d'un apéro. Poussant l'audace, on a osé tenir l'événement *Quel avenir pour nos services de proximité?* en plein mois de juillet, période traditionnellement creuse pour la mobilisation, et nous avons forcé le déplacement de nos partenaires à l'extrémité est de notre territoire, justement dans l'objectif d'excentrer la conversation! Malgré tout, une belle diversité de partenaires et de citoyens sont venus à notre rencontre pour s'informer, discuter et nommer les services de proximité les plus importants pour eux :

1. Services d'urgence
2. Épicerie
3. Transport collectif
4. Cliniques
5. Camps de jour

On retient également :

- Que tous les services proposés ont reçu au moins 1 vote
- Que le sentiment d'urgence & de manque influence les choix
- Qu'ils priorisent en fonction des besoins du + grand nombre
- Qu'ils sont ouverts à partager leur vécu
- Que la vitalité d'un milieu dépasse la somme de ses services
- Que la ruralité vient avec sa réalité : + d'espace, - de services!

Mettons notre pierre à l'édifice

La difficulté à mobiliser nos partenaires de façon constructive autour du thème de l'habitation nous a incité à élargir la discussion en allant à la rencontre des citoyens...jusque dans leur demeure! C'est d'ailleurs dans la chaleureuse maison mansardée d'Andréanne et de sa famille que nous avons tenu notre tout premier apéro autour de l'enjeu de l'habitation.

D'étage en étage, les participants pouvaient découvrir de nombreuses données en matière de logement, mais aussi l'ensemble du continuum d'habitation et comment il se matérialise sur notre territoire. Invités à identifier le logement le plus adéquat pour différents *personas*, voici les types d'habitation que nos participants jugent les plus susceptibles de répondre aux besoins de notre population :

- 1- Logement social: OSBL, COOP et HLM
- 2- Bloc-appartements et duplex
- 3- Cohabitation
- 4- Logement de transition

Et ils se sont même montrés prêts à s'impliquer!

- participer au développement d'outils (10)
- s'impliquer dans un projet d'habitation (9)
- initier un projet d'habitation (4)
- partager leur expérience (8)



Angle mort (en marge de l'AGA) : 40 participants

Impacts des changements climatiques dans vos vies

Cet événement constitue la grande nouveauté de l'année 2024-2025, mais coïncide aussi avec le début de nos activités de mobilisation à l'automne. Nous avons en effet profité de la tenue de l'assemblée générale annuelle de l'organisme pour intégrer une nouvelle formule de mobilisation à notre calendrier.

Peu outillés collectivement pour discuter de l'impact des changements climatiques sur nos populations, nous avons invités trois experts à venir discuter avec nos membres et la communauté. Et qu'est-ce que les milieux de la recherche, de la santé et de l'agriculture durable nous ont appris ?

- l'engagement et l'éducation de chacun participant à de plus grands changements;
- on aura besoin de solidarité et de travail concerté pour traverser la crise climatique;
- plus notre réseau d'acteurs/de services locaux sera fort, moins nous serons vulnérables.



Randonnée éducative : 50 participants

Cette activité impromptue illustre bien comment derrière la demande d'un citoyen se cache parfois une foule de personnes mobilisées! Il suffisait que Denis Michaud nous interpelle en Angle mort pour que 50 citoyennes et citoyens prennent part à une randonnée éducative à la ZEC des Anses. Les panélistes nous l'avaient bien dit : éducation et solidarité sont la clé pour aborder la question de l'environnement!



P'tites assemblées : 100 participants

Les p'tites assemblées thématiques du Réseau sont sans nul doute le moment le plus important de notre mobilisation pour aborder en profondeur les problématiques sociales qui interpellent nos partenaires et citoyens.

Maintenant déployées autour des 4 enjeux actualisés, soit l'inclusion, l'éducation, l'alimentation et l'habitation, les assemblées de l'année 2024-2025 nous ont permis d'actualiser collectivement nos connaissances sur ces enjeux et la façon dont ils se répercutent auprès de nos populations, d'identifier nos grandes visées pour les années à venir et, dans certains cas, de jeter les premières idées de plans d'actions.



Cette année, nous avons offert, en marge de ces rencontres, des activités complémentaires propres à stimuler les conversations ou la mobilisation. Notons la visite de la Résidence du Plateau à Chandler, le partage d'un repas à saveur locale en alimentation, la randonnée éducative en éducation et le témoignage de Louise Gallien en inclusion.

Séances de travail : 60 participants

Question de poursuivre les discussions entamées en p'tites assemblées, l'équipe a sollicité la participation de quelques dizaines de partenaires au courant de l'hiver 2025 pour raffiner les priorités établies en p'tites assemblées et pour se doter d'objectifs collectifs.



Soutien au bilan : 30 participants

Pour la deuxième fois, tous les porteurs d'actions au dernier Plan de communauté et quelques-uns des partenaires impliqués dans ces projets ont pris part à l'exercice de soutien au bilan. Toujours à court de temps pour nommer l'ensemble des défis et réalisations de l'année, les partenaires ont néanmoins pu dégager quelques grands constats liés à la mise en œuvre de leur action. Dans tous les cas, on observe une volonté collective de surmonter les défis qui se sont présentés dans la dernière année et de renouveler les actions porteuses pour le milieu.



Grande assemblée : 75 participants

Prendre part

Et pour terminer l'année, il fallait féliciter l'implication impressionnante de nos partenaires dans tous les comités, groupes de travail et événements de mobilisation. Sous le thème Prendre part, nous avons convié les partenaires et citoyens de notre communauté à faire ensemble le bilan de la dernière année, à analyser les actions proposées pour l'année 2025-2026 et à participer à l'actualisation de notre identité visuelle.

C'est bien grâce à cette participation active et à cet engagement renouvelé des partenaires au sein du Réseau que notre organisation a pu fleurir au cours des dernières années!



Réussites & Défis

RÉUSSITES

- Participation importante et soutenue toute l'année
- Des mobilisations réinventées: Angle Mort, randonnées éducatives, Apéros
- Grande tournée des partenaires en Éducation
- Création de liens entre les actions: Des rangs solidaires pour nos initiatives en alimentation
- Des partenaires qui se mettent en action en habitation

DÉFIS

- Développement d'actions s'inscrivant en cohérence avec les nouvelles priorités des partenaires
- L'action concertée : la valoriser au-delà de l'aspect purement financier
- Création d'une synthèse des besoins du territoire
- Période de compressions financières dans plusieurs ministères



Bilan des actions 2024-2025

ENJEU	ACTION	ÉCHÉANCE	STATUT	RÉSULTATS DE L'EXERCICE DE BILAN		
				Bons coups	Défis	Suites
INCLUSION	Zone jeunesse Percé Est	Modifié	Complété	Lieu de rencontre inclusif (pont anglo-franco) Groupe de jeunes impliqués	Retard dans les travaux Mobilisation des partenaires	Campagne de sociofinancement Soutien ponctuel du Réseau
	Culture Pop-up!	Respecté	Complété	Beaucoup de milieu de vie rejoints Création d'un comité de suivi intersectoriel Tout le territoire MRC couvert (franco anglo)	Certains milieux plus fermés	Récurrence des activités Intégrer l'intergénérationnel et l'interculturel
	Voisins solidaires	Respecté	En cours	Évaluation à venir par la Table de bientraitance des aînés		
	1-2-3 loisirs!	Respecté	Complété	Peu de maillages réalisés, mais de qualité Ajouts de partenaires-référenceurs Simplification du fonctionnement	Essoufflement du comité Cohérence avec l'existant Rejoindre le groupe cible	Promotion, promotion! Développer le réflexe référence Ramener les écoles
ÉDUCATION	Groupes de soutien aux mères	Respecté	Complété	25 familles soutenues dont 50 % étaient nouvelles. La halte-garderie offerte chez Accroche-Cœur lors des activités découvertes Les activités de cuisines collectives!	Couverture du territoire en fonction des mamans participantes Assurer le maintien de l'action dans le temps malgré son retrait total ou progressif du Plan de communauté	Plus grande implication du CISSS : continuité du service à même le CISSS
	Service de relevailles	Respecté	Complété	2 excellentes assistantes périnatales! Les repas apportés aux familles lors des visites	Promotion du service Nombre de familles rejoints	Consolidation et amélioration du financement du service
	Éveil à la lecture et à l'écriture	Respecté	Complété	Élargissement des milieux desservis Livres pour enfants à besoins particuliers Variantes mini-cuistot : fiche-recette	Temps de triage des livres Dépendance aux écrans Attentes des partenaires VS éveil	Veille des opportunités mini-cuistot/diversité culturelle
ALIMENTATION	Récupération en supermarché	Respecté	Complété	Rencontres des partenaires : volonté de s'impliquer	Petite équipe RH Gérer la croissance dès la 1 ^{re} année	Déploiement dans les extrémités
	Nourrir la réussite	Respecté	Complété	Des efforts long terme payant : confirmations du Club des p'tits déjeuners	Coûts des aliments Perte de certaines classes	Accompagner les écoles dans l'intégration au club
	Traiteur du Littoral	Respecté	Complété	Ateliers de découverte avec PSE en SDG Arrimage des menus secondaire-primaire Nouvelle ressource : Lisette remplaçable	Coût des aliments Adhésion aux saveurs du monde	Gérer la croissance Stabiliser
HABITATION	Cohabitation	Respecté	Complété	Documentation claire et détaillée Participation des intervenants	Cadre juridique restreint Distinction avec colocation	Recruter et arrimer les intervenants pour maillages

PLAN D'ACTION 2025-2026



L'action est en cours

L'action revient dans la même formule

L'action évolue

Nouvelle action au plan de communauté

Tableau sommaire

ACTIONS				FINANCEMENT			
ENJEU	ÉTAT	NOM & DESCRIPTION	DURÉE	PORTEUR	DEMANDÉ	MILIEU	BAILLEUR PRESENTI
INCLUSION		Soutien aux camps de jour Gaspésie-Sud Embauche d'une ressource pour soutenir les moniteurs dans l'intégration des enfants à besoins particuliers en 26-27.	1 an	Centre de pédiatrie sociale Accroche-cœur	25 100 \$	0 \$	Complice
		1-2-3 loisirs! Activités de loisirs offertes à des jeunes référés par les intervenants du milieu.	1 an	Centre de pédiatrie sociale Accroche-cœur	2 000 \$	0 \$	Complice
		Culture - Pop-up! Programmation socio-culturelle offerte aux personnes vivant en logement social.	1 an	Courant culturel Rocher-Percé	1 500 \$	23 500 \$	Alliance
		Voisins solidaires Déploiement d'actions concertées propres à stimuler le bon voisinage (fêtes de voisins, projets de quartier, Éclaireur Veilleur/Supervoisins).	2 ans	Table de bientraitance des aînés	0 \$	0 \$	--
ÉDUCATION		Groupes de soutien aux mères Ateliers de groupes hebdomadaires hors institution avec de jeunes mères en situation de vulnérabilité.	1 an	Centre de pédiatrie sociale Accroche-cœur	0 \$	10 000 \$	Complice
		Éveil à la lecture Offre de livres avec fiches de lecture adaptés aux enfants d'âge préscolaire.	1 an	Maison de la famille Contre vents et marées	4 500 \$	19 000 \$	Complice
		Service de relevailles Soutien régulier offert à la maison durant la période postnatale.	2 ans	Maison de la Famille Contre vents et marées	40 000 \$	50 096 \$	Alliance
ALIMENTATION		Soutien au Garde-Manger Distribution d'aliments auprès des organismes et des populations vulnérables.	2 ans	Le Garde-Manger	130 000 \$	170 000 \$	Alliance CISSS
		Nourrir la réussite Collations, déjeuners et ateliers de cuisine-nutrition dans les écoles du territoire.	2 ans	Produire la santé ensemble	140 000 \$	100 000 \$	Alliance
		Traiteur social Service de distribution de repas sains et accessibles pour les élèves du territoire.	2 ans	Réseau (incubation)	70 000 \$	604 000 \$	Alliance
		Rangs solidaires Création d'un circuit d'approvisionnement en légumes locaux pour les organismes œuvrant en sécurité alimentaire.	1 an	École de permaculture de Val-d'Espoir (SDEP)	25 000 \$	2 000 \$	Table SHV
HABITATION		Cohabitation Démarrage d'un service de maillage entre étudiants, nouveaux arrivants et aînés.	2 ans	Centre de justice proximité GIM	11 000 \$	4000 \$	Alliance
		Projet presbytère Aménagement d'une résidence destinée aux étudiants internationaux en situation de précarité résidentielle au presbytère de Chandler.	1 an	Fabrique de Chandler	5 000 \$	65 000 \$	FLAC
		OSBL - Les fondations Création d'un OSBL-H pour développer du logement social sur le territoire.	1 an	Réseau	0 \$	0 \$	--
TOTAL - ACTIONS					454 100 \$	1 107 896 \$	

FRAIS DE FONCTIONNEMENT		FINANCEMENT		
Ressources humaines Direction générale Agents de développement	Réseau	194 000 \$	- \$	FLAC CISSS
Ressources externes Comptabilité Vérification financière	Le Grand livre ABCA	18 400 \$	-	FLAC
Ressources matérielles Événements, loyer, assurances, fournitures, déplacements, etc.	Réseau	33 420 \$	- \$	FLAC
TOTAL - FONCTIONNEMENT		245 820 \$	- \$	
GRAND TOTAL		699 920 \$	1 107 896 \$	
		1 807 816 \$		

Détail des actions



INCLUSION

ACTIONS		FINANCEMENT		
NOM ET DESCRIPTION	OBTENU	DEMANDÉ	MILIEU	TOTAL
Soutien aux camps de jour Gaspésie-Sud Embauche d'une ressource pour soutenir les moniteurs dans l'intégration des enfants à besoins particuliers en 26-27.	--	25 100 \$	0 \$	25 100 \$
1-2-3 loisirs! Activités de loisirs offertes à des jeunes référés par les intervenants du milieu.	--	2 000 \$	0 \$	2 000 \$
Culture - Pop-up! Programmation socio-culturelle offerte aux personnes vivant en logement social.	--	1 500 \$	23 500 \$	25 000 \$
Voisins solidaires Déploiement d'actions concertées propres à stimuler le bon voisinage (fêtes de voisins, projets de quartier, Éclaireur Veilleur/Supervoisins).	26 000 \$	--	60 500 \$	26 000 \$
TOTAL	26 000 \$	28 600 \$	84 000 \$	78 100 \$



SOUTIEN PSYCHOSOCIAL DANS LES CAMPS DE JOUR GASPÉSIE-SUD

Porteur de l'action	Accroche-cœur Centre de pédiatrie sociale en communauté Gaspésie-Sud
Nom de la personne contact et courriel	Liane Roy-Castonguay, directrice direction@pediatrieaccrochecoeur.com
Fiche complétée par et date	Liane Roy-Castonguay, 9 mai 2025
Enjeu(x), objectif(s) ou chantier(s)	Inclusion et Éducation
Objectif général de l'action	Assurer l'accès aux services de garde et de camps de jour de qualité notamment pour les familles vulnérables (le + important) Soutenir les familles et leurs enfants ayant des défis particuliers Favoriser l'accessibilité à l'information, aux services, loisirs et activités spécialement pour les familles défavorisées
Résumé de l'action (2 lignes max.)	Embauche d'une intervenant-e psychosocial-e en soutien aux camps de jour, plus précisément pour les enfants à besoins particuliers diagnostiqués ou non. Le mandat de l'intervenant-e est d'offrir un soutien clinique aux équipes des camps en lien avec des stratégies d'intervention psychosociales adaptées aux situations vécues.

1) Mise en contexte de l'action (historique) et/ou apprentissages de l'action passée (s'il y a lieu) :

L'action a débuté dans Avignon il y a quelques années. L'an dernier (été 2024), elle était offerte dans les trois MRC, dont Rocher-Percé. Près de 1000 jeunes ont fréquenté les camps de jour l'an dernier sur tout le territoire Gaspésie-Sud. 170 employés étaient à l'oeuvre dans les camps de jour. Du côté qualitatif, les intervenantes embauchées l'an dernier ont constaté les besoins majeurs et ont recueilli les commentaires des moniteurs et des coordonnateurs de camps. Tous semblent convaincus de la pertinence de ce service.

2) Description de l'action :

Embauche d'une intervenant-e psychosocial-e en soutien aux camps de jour, en particulier pour les enfants à besoins particuliers diagnostiqués ou non. Le mandat de la ressource est d'offrir un soutien clinique aux équipes des camps en lien avec des stratégies d'intervention psychosociales adaptées aux situations vécues. La ressource n'est pas présente pour faire une évaluation individuelle des enfants ni de dresser un plan d'intervention individuel. Le référencement vers des ressources spécialisées sera toutefois possible, au besoin. Pour ce faire, l'intervenant-e inscrira ses actions dans différentes fonctions ou étapes :

En collaboration avec les partenaires déjà impliqués, collaborer à l'offre des formations en début de camp et transmettre les éléments clés de formation en continu au cours de la saison.

La prise de contact avec les équipes d'animation se fera dans les deux premières semaines des camps, directement sur le site, via des journées d'observation. Des rencontres d'échanges avec chacune des équipes pourront avoir lieu à l'issue des journées d'observation afin de transmettre des stratégies d'intervention qui semblent adaptées aux situations observées.

Deux autres rencontres en personne sont prévues en cours d'été (mi-camp et fin du camp) pour faciliter les échanges entre les équipes camp et les ressources en accompagnement en lien avec des interventions possibles, particulièrement dans le cas – ou pour prévenir – des situations difficiles.

Principales interventions:

- conseils personnalisés auprès des équipes camps
- observation participative
- écoute active
- accompagnement des équipes camps lors de signalements à la DPJ
- -soutien individualisé auprès des enfants à besoins particuliers.

3) En quoi l'action agit sur les enjeux ou les objectifs du plan de communauté

Inclusion :

L'ajout du soutien d'une intervenante psychosociale en camp de jour permet d'assurer un bel été aux enfants à besoins particuliers. L'intervenante a accès à des « fiches campeurs » fournies par l'école et le CISSS sur les enfants à besoins particuliers. Elle peut donc soutenir l'équipe camp dans leurs interventions auprès de ces enfants en particulier afin de dénouer des problématiques qui peuvent mener à l'exclusion d'un enfant du camp si elles ne sont pas réglées rapidement.

Éducation :

Éviter la glissade de l'été, c'est-à-dire une perte de compétences acquises pendant l'année scolaire. Travailler les transitions école-été afin que les jeunes reviennent en septembre grandis de leur expérience en camp plutôt que fragilisés.

4) Déroulement de l'action :

a. Durée prévue de l'action (dates de début et de fin)

Considérant les besoins de financement en avril-mai : le dépôt de cette action vise 2026.
Début mai 2026 et fin avec rapport et reddition de compte septembre 2026

b. Durée et fréquence des activités (s'il y a lieu)

Durant tout l'été début juin à fin août 2026.

c. Calendrier sommaire des principales étapes;

Étapes	Date ou période
Rencontre d'arrimage avec les partenaires	avril-mai 2026
1ere rencontre avec chacun des gestionnaires	fin mai 2026
Rencontres avec les intervenantes jeunes	mi-juin 2026
Formations aux animateurs	fin juin et en continu 2026
1ere tournée des camps-observation et retour en groupe	juillet 2026
Soutien aux coordonnateurs et animateurs	en continu été 2026
Rapports et redditions de compte	mi-août à septembre 2026

5. Personnes ciblées par l'action :

Personnes ciblées	Enfants 6 à 17 ans et jeunes adultes. Personne en situation de vulnérabilité et anglophones.
Nombre	Notamment deux camps de jour de la MRC Rocher-Percé (possibilité de soutien pour le Camp La joie de Vivre)
Provenance	Gaspésie-Sud

Stratégies pour les rejoindre

Les équipes d'animation – et parfois même les coordinations – étant jeunes, peu outillées pour intervenir dans des situations sensibles et complexes, une ressource en soutien psychosocial permettra de soutenir le travail des équipes afin :

- de favoriser le développement d'un climat plus sécuritaire et harmonieux dans les camps,
- de prévenir l'escalade de situations conflictuelles,
- d'outiller les équipes camp au repérage des enfants en difficulté et au référencement à faire auprès de ressources spécialisées, au besoin.

Parallèlement, dans le contexte de la pénurie de main-d'œuvre affectant très fortement les camps de jour, il y a fort à parier que le soutien aux équipes permettra d'assurer une plus grande rétention des ressources pour l'année suivante, contribuant ainsi au développement de l'expérience des équipes.

6. Liste des partenaires impliqués dans l'action :

CISSS (directions Réadaptation, Jeunesse et DPJ)
 Centre de services scolaire René-Lévesque
 URLS (Unité régionale de Loisirs et de sports)
 Les Camps de jour (organismes sans but lucratif)

7. Budget

Coût de l'action (dépenses)			
Frais par poste budgétaire	Scénario A	Scénario B	Commentaires
Salaire intervenante	16 000 \$		13 semaines à 35 hrs par semaine
Salaire coordination et direction	2 500 \$		
Frais de déplacement	1 500 \$		
Formation	100 \$		
Accessibilité camps	5 000 \$		Gratuités offertes aux enfants qui n'en ont pas les moyens
TOTAL	25 100 \$		
Financement de l'action (revenus)			
Sources de revenus	Scénario A	Scénario B	Commentaires
PLAN DE COMMUNAUTÉ	25 100 \$		Complice finance à 100% pour 25-26 : cherche d'autres sources de financement
TOTAL	25 100 \$		
Contribution des partenaires en nature et services (revenus non monnayables)			
Concertation et mobilisation Centre de services scolaire			Participation aux rencontres et accompagnement OC
Centre de services scolaire			Participation afin de compléter les fiches- campeurs
GRAND TOTAL	25 100 \$		



1-2-3 LOISIRS!

Porteur de l'action	Accroche-cœur centre de pédiatrie sociale en communauté Gaspésie-Sud
Nom de la personne contact et courriel	Liane Roy-Castonguay, direction@pediatrieaccrochecoeur.com
Fiche complétée par et date	Liane Roy-Castonguay, directrice générale, 9 mai 2025
Enjeu(x), objectif(s) ou chantier(s) (en lien avec les appellations de votre plan de communauté)	INCLUSION <ul style="list-style-type: none">• Environnements favorables à l'accessibilité aux loisirs et à la culture, aux saines habitudes de vie et au développement de la participation citoyenne• Lutte à la pauvreté et à l'exclusion sociale• Développement global des 0-5 ans et le soutien à leur famille• Persévérance vers un projet de vie
Objectif général de l'action	<ul style="list-style-type: none">- (Re)mettre les jeunes vivant une situation de vulnérabilité en action;- Leur permettre de découvrir de nouvelles activités;- Leur permettre de vivre des expériences positives;- Leur permettre de créer et développer des liens avec des pairs;- Favoriser les saines habitudes de vie.
Résumé de l'action (2 lignes max.)	1.2.3. <i>loisirs</i> vise à offrir gratuitement des activités de loisirs culturels ou sportifs à des jeunes de 25 ans et moins vivant une situation de vulnérabilité.

1. Mise en contexte de l'action (historique) et/ou apprentissages de l'action passée (s'il y a lieu) :

Suite de l'action en persévérance jeunesse

Une action se retrouvait systématiquement au plan de communauté depuis plusieurs années :

La persévérance scolaire, c'est l'affaire de tous!

Soutien aux activités parascolaires offertes dans les polyvalentes de Chandler et Grande-Rivière.

Les partenaires autour de cette action ont décidé de la questionner pour voir si elle était toujours d'actualité. Des sondages ont été distribués dans les deux écoles polyvalentes de la MRC pour savoir quelles activités animent le plus les jeunes. Le sondage *Ma voix compte* a également permis de voir quelles sont les principales préoccupations des jeunes.

P'tite assemblée jeunesse

Les partenaires présents ont redéfini les cibles communes :

- Développer la connaissance, la confiance et l'estime de soi;
- Développer les habiletés sociales;
- Augmenter la participation aux activités parascolaires;
- Augmenter le sentiment d'appartenance à l'école.

2. Description de l'action :

1.2.3. *Loisirs* vise à offrir gratuitement des activités de loisirs culturels ou sportifs à des jeunes de 25 ans et moins vivant une situation de vulnérabilité.

1- Les organismes offrant des activités

Inciter les organismes à offrir des activités pour le bien-être des jeunes. Les organismes du territoire sont déjà très impliqués dans la communauté, ils sont généreux et engagés envers les jeunes. Nous leur demandons d'offrir une ou plusieurs activités, selon leurs capacités et les bénéfices se répercuteront sur toute la communauté.

2- Les référenceurs

Les référenceurs sont les intervenants terrains. Lorsqu'ils percevront une situation de vulnérabilité chez un jeune, ils lui parleront de l'action. Les exemples de situations de vulnérabilité :

- Démotivation
- Désengagement des parents
- Deuil dans la famille
- Perte d'emploi
- Isolement vécu en raison de caractéristique propre (anxiété, langue, etc.)
- Etc.

Il s'agit ici d'élargir les critères afin de pas miser exclusivement sur la preuve de revenu familial pour avoir accès à une activité.

Les référenceurs connaissent déjà bien les jeunes, ils les côtoient au quotidien ; à l'école, à la maison des jeunes, dans les services publics (intervenants, éducateurs, professionnels de la santé, etc.)

Lorsque ces référenceurs, en discutant avec un jeune, réalisent l'intérêt de ce jeune d'accéder à une activité de loisir culturel ou sportif, ils lui en parlent. Ils rempliront également un formulaire avec le jeune pour l'inscrire à 1-2-3 loisirs.

Les organismes qui ont offert des activités reçoivent ensuite une confirmation du participant à inscrire à leur activité ou qui viendra chercher le billet en lien avec l'activité. L'objectif est qu'il n'y ait aucune distinction dans la liste des participants entre un jeune inscrit via 1-2-3 loisirs et un jeune inscrit via une inscription régulière.

3- Les jeunes bénéficient de l'activité et toute la communauté est gagnante.

L'action consiste à miser sur les saines habitudes de vie pour remettre les jeunes en action, les valoriser et augmenter le sentiment de bien-être de toute une communauté. En passant par un système de référencement, on s'assure que les jeunes utilisent les services terrain et créent des liens de confiance avec leurs enseignants, travailleurs de milieu, professionnels de la santé, etc.

Proposition de **fonctionnement** simplifié pour 1-2-3 Loisirs

Objectif principal :

Réduire le nombre d'intermédiaires dans le processus afin :

- D'assurer une meilleure confidentialité des dossiers des jeunes,
- De réduire les délais entre la demande et l'accès à l'activité,
- De simplifier les démarches pour toutes les parties impliquées.

Fonctionnement proposé :

1.Préparation d'une liste centralisée des activités disponibles :

- Le porteur du projet (ex. : coordination 1-2-3 Loisirs) recueille, une fois par an, les informations auprès des partenaires qui offrent des activités récurrentes ou ponctuelles.

Cette liste inclurait pour chaque activité :

- Nom de l'organisme ou du partenaire
- Type d'activité (récurrente ou ponctuelle)
- Période d'offre (dates ou saisons)
- Coordonnées de la personne-ressource (nom, courriel, téléphone)
- Nombre de places disponibles

2.Distribution de la liste aux référenceurs :

- Les référenceurs reçoivent cette liste complète et mise à jour.
- Lorsqu'un jeune exprime une demande, les référenceurs contacte directement le partenaire concerné pour réserver ou inscrire le jeune à l'activité.

3.Avantages du modèle proposé :

- Moins d'intermédiaires : le recenseur gère directement la mise en relation avec les partenaires, sans

passer par plusieurs étapes administratives.

- Confidentialité accrue : le dossier du jeune est vu par moins de personnes.
- Délais réduits : les jeunes peuvent commencer plus rapidement leur activité.

Conditions de réussite :

- Une mise à jour annuelle rigoureuse de la liste des partenaires et activités.
- Une formation minimale des référenceurs sur comment contacter les partenaires et comment remplir les inscriptions (si applicable).
- Une bonne communication initiale avec les partenaires pour s'assurer qu'ils acceptent cette nouvelle méthode de fonctionnement.

Bon coups et défis

- Ajouts de partenaires dans le comité de travail !

Défis :

- Cohésion de l'action : beaucoup d'offres semblables sur le territoire
- Essoufflement/laisser-aller de l'action
- Communication et publicité : les référenceurs n'ont pas le réflexe de se tourner vers 1,2,3 loisirs
- Groupes cibles : S'assurer de vraiment aller vers les jeunes plus vulnérables, isolés et marginalisés
- Responsabilisation des acteurs

La suite

- Nécessité de s'arrimer avec les autres offres du territoire
- Personne pivot/leadership du porteur
- Inclusion des partenaires au sein d'un comité de travail & des référenceurs dans le milieu (écoles)
- Plus de collaboration avec les intervenants jeunesse
- Publiciser l'action, la faire connaître à plus grande échelle (Très important)

3. En quoi l'action agit sur les enjeux ou les objectifs du plan de communauté

Au départ, l'action a suscité un vif intérêt chez les partenaires (11 personnes sur le comité de travail initial). Bienfaits pour les jeunes :

- (Re)met les jeunes vivant une situation de vulnérabilité en action;
- Leur permet de découvrir de nouvelles activités;
- Leur permet de vivre des expériences positives;
- Favorise les saines habitudes de vie;
- Agit sur la qualité de vie de toute la population des jeunes en santé, une communauté en santé;
- Est relativement simple à mettre en œuvre et est à coût pratiquement nul;
- Permet de rallier des acteurs en provenance de différents secteurs autour d'un projet commun

4. Déroulement de l'action :

a. Durée prévue de l'action (dates de début et de fin)

Participation aux activités de septembre 2025 à août 2026.

b. Durée et fréquence des activités (s'il y a lieu)

Rencontres entre acteurs selon les besoins.

Automne 2025 : Organiser l'action et distribution des tâches.

Printemps 2026 : Évaluation de l'action et amélioration à faire pour l'année prochaine.

c. Calendrier sommaire des principales étapes;

Étapes	Date ou période
Promouvoir et publiciser l'action	En continu
Informers les référenceurs	Mai à août 2025
Inciter les organismes offrant des activités à donner généreusement	Mai à août 2025

Recevoir les activités	En continu (max août 2025)
Recevoir les inscriptions	En continu (max août 2025)
Jumeler activités et jeunes	À partir de fin août 2025
Rétroaction, évaluation et amélioration de l'action	Hiver 2026

6. Personnes ciblées par l'action :

Personnes ciblées	Jeunes de 25 ans et moins vivant une situation de vulnérabilité
Nombre	An1 : 19 jeunes. An 2 : 6 jeunes
Provenance	MRC du Rocher-Percé
Stratégies pour les rejoindre	Repérage et mobilisation des référenceurs sur le terrain

7. Liste des partenaires impliqués dans l'action :

MRC Rocher-Percé CISSS Associations sportives Rocher-Percé CJE Option Emploi

8. Budget

Coût de l'action (dépenses)			
Frais par poste budgétaire	Scénario A	Scénario B	Commentaires
Comité de travail	10 000\$	\$	Récolte d'activités, suivis, etc.
Intervenants référenceurs	5 000\$	\$	Inscription des jeunes, suivis, etc.
Activités	5 000\$		Activités offertes
Frais de gestion	2000\$	\$	
TOTAL	22 000 \$	\$	
Financement de l'action (revenus)			
Sources de revenus	Scénario A	Scénario B	Commentaires
Plan de communauté	2000 \$	\$	
TOTAL	2000 \$	\$	
Contribution des partenaires en nature et services (revenus non monnayables)			
Comité de travail	10 000 \$		
Intervenants référenceurs	5 000 \$		
Activités	5 000\$		
GRAND TOTAL	20 000 \$		



CULTURE POP-UP! 2025-2026

Porteur de l'action	Courant Culturel Rocher-Percé
Nom de la personne contact et courriel	Louise Meunier, directrice générale, 418 385-2100, direction@courantculturel.com
Fiche complétée par et date	Louise Meunier, directrice générale, Courant Culturel Rocher-Percé Gaëtanne Mauger, organisatrice communautaire (Table de bientraitance aînés Rocher-Percé) Myriam C. Girouard, agente de développement, Réseau en développement social Rocher-Percé Relecture et bonification par le comité aviseur de la Table de bientraitance aînés Rocher-Percé Le 15 mai 2025
Enjeu(x), objectif(s) ou chantier(s) (en lien avec les appellations de votre plan de communauté)	INCLUSION <ul style="list-style-type: none"> • Lutte à la pauvreté et à l'exclusion sociale; • Briser l'isolement social ; • Création d'environnements favorables à l'accès aux loisirs et à la culture, aux saines habitudes de vie et au développement de la participation citoyenne ; • Prise en charge-implication des résidents dans leur milieu de vie.
Objectif général de l'action	<ul style="list-style-type: none"> • Faciliter l'accès à des activités culturelles et sociales pour les individus en situation de vulnérabilité; • Offrir une médiation socio-culturelle dans les milieux de vie des groupes cibles ; • Favoriser le réseautage entre les organismes communautaires, institutions et les associations culturelles et sociales autour du projet; • Sensibiliser les aînés à la bientraitance et les outiller contre la maltraitance • Prévention en santé.
Résumé de l'action (2 lignes max.)	Développer et déployer une programmation culturelle et sociale, dite socio-culturelle, aux personnes aînées vivant en HLM, OBNL et coopérative d'habitation tout en créant des liens avec la communauté.

1. Mise en contexte de l'action (historique) et/ou apprentissages de l'action passée (s'il y a lieu) :

5^e édition d'« Accès Culture Pop Up! »

Le projet Accès Culture Pop Up!, porté par Courant Culturel Rocher-Percé depuis ses débuts, organise des événements artistiques et culturels au sein des communautés locales depuis octobre 2021. Il priorise le déroulement d'activités dans les quartiers et communautés où vivent des personnes en situation de vulnérabilité.

Plusieurs facteurs freinent ces populations à participer à la vie culturelle: étendu du territoire, déserts culturels au sein de la MRC, obstacles économiques, déficit de littératie numérique qui permet l'accès à l'information, isolement, etc.

Ces enjeux d'accès ont motivé les partenaires à repenser l'offre de services culturels sur le territoire. Plutôt que d'inciter les gens à aller dans les lieux culturels, *l'idée est de déployer une programmation qui se rendrait dans leur milieu de vie.*

Chaque année, des cibles en termes de populations plus difficiles à rejoindre ou de lieux excentrés et quartiers défavorisés sur le territoire sont établies afin de diversifier l'offre d'Accès Culture Pop Up!, et ce, toujours en partenariat avec des organismes et ressources communautaires du territoire.

Premières éditions | enfants, aînés, familles réparties sur l'ensemble du territoire.

Édition 24-25 | clientèle : aînés vivant en HLM et OBNL via des ateliers inspirés du livre « Entre vos mains ».

Édition 25-26 | poursuite des ateliers socio-culturels auprès des aînés vivant en HLM, OBNL et coop tout en créant des liens avec la communauté

Pour l'édition 24-25, pour plusieurs HLM, il s'agissait d'une première ouverture à recevoir de telles activités. Les résidents isolés en ont grandement bénéficié et démontré leur appréciation.

À de très nombreuses reprises, les résidents ont exprimé le souhait de se voir offrir d'autres ateliers créatifs, occasions de rencontre et d'échanges. Le lien de confiance qui se développe avec les résidents et les gestionnaires de milieux de vie aînés est une occasion en or de faire une réelle différence.

L'objectif de retourner dans ces milieux de vie s'est donc naturellement imposé pour la prochaine édition.

Pour le présent projet, la Direction de la Santé Publique du CISSS de la Gaspésie devient un partenaire majeur via la **mesure 3.5.1 de la PGPS** visant à *Favoriser le développement et le partage de connaissances et d'expertises intersectorielles en habitation afin d'améliorer la santé de la population et de prévenir l'instabilité résidentielle des personnes en situation de vulnérabilité.*

La mesure vise les objectifs suivants qui sont intégrés au projet et qui sont parfaitement en accord avec les objectifs privilégiés par la Table de bientraitance, les partenaires du RDS, les gestionnaires de milieux de vie aînés et Courant culturel:

- Poursuivre des travaux ou des collaborations avec les divers acteurs concernés par le logement, contribuer aux arrimages avec ces acteurs et favoriser la mise à profit de leviers dans des actions visant l'amélioration de la santé publique et la réduction des inégalités sociales de santé (ISS)
- Documenter et de partager des connaissances et de bonnes pratiques en habitation favorables à la santé et à la réduction des ISS, cerner les connaissances ou analyses manquantes et prévoir la réalisation ou la collaboration à des portraits, guides ou autres outils pour soutenir des interventions de santé publique ou des travaux intersectoriels

2. Description de l'action :

a. Historique

Entre vos mains, De l'art en communauté chez les aîné.e.s est le projet qui était porté par la Table de bientraitance des aînés et qui a permis à des artistes d'aller à la rencontre d'aîné.es dans trois RPA pour animer des discussions, récolter des témoignages et immortaliser certains moments grâce à la photographie. Un livre a été conceptualisé à la suite de ces échanges. Il a été produit en 1000 exemplaires en français et en anglais et distribué gratuitement.

L'année suivante, en 24-25, l'action Accès Culture Pop-Up, a permis de faire «vivre» ce livre, en offrant des activités de médiation culturelle en allant à la rencontre d'aînés directement dans leurs milieux de vie en RPA et en HLM aînés.

Une chargée de projet (médiatrice culturelle) a été embauché afin de concevoir les ateliers, préparer le matériel, prévoir les lieux où les ateliers allaient se dérouler et les animer.

Elle a été accompagnée d'une éducatrice spécialisée du CISSS de la Gaspésie à chaque atelier, ce qui pour nous est un élément majeur dans le bilan plus que positif de l'édition 24-25.

En tout, une vingtaine d'ateliers ont été organisés sur tout le territoire de la MRC

- Dix habitations à loyer modique (HLM) aînés : soit dans quatre Offices municipales d'habitation (OMH) sur cinq
- Cinq résidences (RPA) pour aînés

Voir le BILAN ACCÈS CULTURE POP-UP! Édition spéciale aînés 2024/ 2025 en annexe

b. Le présent projet

Fort des résultats des projets Entre vos mains (23-24) et Culture Pop-up 24-25, l'action Culture Pop-up 25-26 a pour objectif de retourner dans les milieux visités l'an dernier avec une programmation socio-culturelle qui favorise la participation des résidents.

Pour cette édition, le projet est bonifié par une ouverture sur la communauté qui viendra bonifier la programmation offerte.

L'idée est de poursuivre les animations en tandem avec la ressource en médiation culturelle et la présence essentielle d'une éducatrice spécialisée.

Cette dyade a fait ses preuves et a permis d'entrer en douceur dans les milieux de vie plus fermés et moins habitués à recevoir des activités externes ou des services du CISSS.
L'offre de services est véhiculée par des activités culturelles ce qui est moins intimidant pour plusieurs participants.

Tout au long du projet, nous aurons le souci de documenter certains indicateurs pour faire état des gains en santé et des bénéfices pour améliorer la qualité de vie des groupes ciblés.

Le projet vise les groupes suivants :

- Les personnes vivant en HLM aînés
- Les personnes vivant en OSBL/RPA
- Les personnes vivant en COOP pour aînés

Le potentiel de milieux de vie où résident les personnes ciblées est de dix-sept.

Il est proposé de refaire l'expérience en offrant au moins une rencontre dans chacun des milieux potentiels.

Des efforts supplémentaires seront déployés pour rejoindre les milieux qui ont moins répondu en 24-25.

Idéalement, nous voulons offrir :

- 2 ateliers dans 10 milieux de vie ciblés = total 20 ateliers
- 3 ateliers dans 7 milieux ayant des besoins criants = total 21 ateliers
- Pour un total de 41 ateliers répartis sur une période de 40 semaines entre octobre 2025 et mai 2026.

L'aspect culturel du projet se décline par l'offre d'ateliers de création artistique sous diverses formes.

Ceux-ci seront conçus et animés par la ressource en médiation culturelle en ayant toujours en tête les objectifs visés.

Les ateliers se doivent d'être ludiques, attractifs que la thématique soit significative pour les participants et nous désirons que les résidents participent activement aux ateliers et en ressortent avec une création.

L'aspect social du projet s'exprime en partie par la présence de l'éducatrice spécialisée qui est à l'affût des réalités des résidents participant aux ateliers.

Cette dernière est en mesure de faire du référencement vers les ressources du milieu lorsque nécessaire.

L'éducatrice spécialisée sera aussi responsable de documenter les besoins émis par les participants aux ateliers et de documenter les informations susceptibles d'analyser l'atteinte des indicateurs ciblés en début de projet.

La direction de Courant culturel fera le lien avec les organismes communautaires, institutions et associations du milieu afin de développer une offre de services qui pourrait se joindre à la programmation culturelle selon les besoins et intérêts manifestés par les résidents.

Dans un souci d'ouverture, d'intégration et de diversité, nous contacterons des organismes susceptibles de mettre en lumière différents groupes de la communauté. On parle par exemple de nouveaux arrivants, de jeunes, les proches des résidents, les hommes, etc.

Suite aux propositions reçues par les partenaires, la direction de Courant culturel, le comité aviseur de la Table de bienveillance et la dyade médiation culturelle/éducatrice spécialisée trouveront la meilleure manière d'intégrer les offres à la programmation socio-culturelle (durant les ateliers, pendant les pauses, activités indépendantes mais en présence de la ressource culturelle et/ou éducation spécialisée).

3. En quoi l'action agit sur les enjeux ou les objectifs du plan de communauté

Accès Culture Pop Up! rend l'art accessible aux populations vulnérables.

L'approche propose des projets culturels souples et gratuits, adaptés à divers environnements de vie. Elle permet à celles et ceux en situation de défavorisation de bénéficier des avantages de la culture sans contrainte financière ou de déplacement. En offrant des expériences variées et positives, Accès Culture Pop Up! suscite l'intérêt et l'engagement des participants de tous horizons, les initiant à de nouvelles disciplines. De plus, l'approche artistique favorise la création de liens de confiance, ce qui facilite le partage de vécus sensibles et personnels. En somme, elle crée des espaces culturels inclusifs qui encouragent la participation citoyenne.

En bref l'action permet de :

- Contrer l'isolement social des aînés en allant à leur rencontre;
- Créer des liens dans la communauté entre différents groupes isolés ;

- Diminuer les barrières d'accès qui limitent traditionnellement la participation (frein monétaire, étendue du territoire, littératie, etc.);
- Créer des jumelages avec les professionnels de la santé et du communautaire pour un meilleur référencement vers les services existants, au besoin;
- Lutter contre l'exclusion sociale;
- Créer des environnements favorables et accessibles à la culture et aux loisirs.

4. Déroulement de l'action :

- a. Durée prévue de l'action (dates de début et de fin)

De juillet 2025 à juin 2026

- b. Durée et fréquence des activités (s'il y a lieu)

Chaque atelier dure minimalement deux heures x 41 ateliers étalés sur la durée du projet. Selon les propositions reçues des partenaires et les intérêts des participants, une douzaine de rencontres/ateliers seront ajoutés à la programmation.

- c. Calendrier sommaire des principales étapes;

Étapes	Date ou période
Embauche d'un.e chargé.e de projet / médiateur.trice culturel.le	Septembre 2025
Conception des ateliers	Septembre 2025
Planification de la logistique	En continu
Déploiement des ateliers	D'octobre 2025 à avril 2026
Suivi et évaluation du projet avec les partenaires	Mai 2026

5. Personnes ciblées par l'action :

Personnes ciblées	Personnes vivant en logements collectifs destinés aux aînés (HLM, OSBL/RPA, COOP)
Nombre	Le nombre de résident.e.s des milieux de vie ciblés est estimé à 275.
Provenance	MRC Rocher-Percé
Stratégies pour les rejoindre	<ul style="list-style-type: none"> • Aller directement dans leurs milieux de vie • Collaborer avec les partenaires du milieu selon les groupes cibles • Avoir un gestionnaire OH dans le comité de suivi

6. Liste des partenaires impliqués dans l'action :

- L'ensemble des partenaires de la Table de bientraitance des aînés Rocher-Percé seront invités à collaborer au projet selon les modalités convenues par l'équipe de réalisation et le comité aviseur
- Le comité de suivi est formé des partenaires suivants :
 - Secteur Habitation : Directeur de l'OMH de Grande-Rivière, M. Christina Dea
 - Secteur des organismes communautaires : Équi-Justice, Mme Nathalie Motreff
 - Réseau de la Santé; Agente de promotion de la santé, Mme Marjolaine Poulin
 - De l'équipe de réalisation : Éducatrice spécialisée : Mme Marie-Josée David
 - Du secteur culturel, Courant Culturel Rocher-Percé, Mme Louise Meunier
 - À identifier, un.e locataire habitant dans un des milieux de vie ciblés
- Accompagné Gaétanne Mauger, organisatrice communautaire

7. Budget

Coût de l'action (dépendances)			
Frais par poste budgétaire	Scénario A	Scénario B (facultatif)	Commentaires
Salaire et charges sociales médiateur·trice culturel·le	15 300 \$		Conception et co-animation des ateliers
Frais de déplacement, téléphonie, ordinateur pour médiateur·trice culturel·le	2 000 \$		
Éducatrice spécialisée ou travailleuse sociale	2 500 \$		
Promo, matériel, activité finale	5 000 \$		
Courant culturel direction- développer offres de services avec les partenaires	1 000 \$		
Frais de gestion	2 700 \$		10%
TOTAL	28 500 \$		
Financement de l'action (revenus)			
Sources de revenus (avec nom des partenaires)	Scénario A	Scénario B (facultatif)	Commentaires
Plan de communauté	1 500 \$		
Table de bienveillance	2 500 \$		
Entente de développement culturel	1 000 \$		
Santé publique	20 000 \$		
TOTAL	25 000 \$		
Contribution des partenaires en nature et services (revenus non monnayables)			
CISSS de la Gaspésie -Travailleuse sociale ou éducatrice spécialisée	2500 \$		
Courant culturel direction- développer offres de services avec les partenaires	1 000\$		
GRAND TOTAL	28 500\$		



Porteur de l'action	Table de bientraitance des aînés (fiduciaire – Réseau en développement social Rocher-Percé)
Nom de la personne contact et courriel	Frank Sweetman, Réseau en développement social Rocher-Percé fsweetman@rdsrocherperce.com
Fiche complétée par et date	Frank Sweetman, complétée le 1 mai 2024
Enjeu(x), objectif(s)	Isolement social des aînés Lutte à la pauvreté et à l'exclusion sociale Participation citoyenne
Objectif général de l'action	<p>Le projet « voisins solidaires repose sur une démarche municipale et collective qui mobilise les acteurs locaux pour des actions et des décisions propres à stimuler le bon voisinage.</p> <p>Proposé dans les p'tites assemblées thématiques organisées par le Réseau en développement social Rocher-Percé (p'tite assemblée Aînés et p'tite assemblée Lutte à la pauvreté et à l'exclusion sociale) et à travers les plans d'action MADA comme un moyen efficace de lutter contre l'exclusion sociale en mettant à profit les citoyens, le projet Voisins solidaires est plus précisément une approche encourageant la solidarité dans nos milieux en agissant sur 4 axes :</p> <ul style="list-style-type: none"> 1 - la promotion du bon voisinage; 2 - les actions sur l'environnement social; 3 - les actions sur l'environnement physique; 4 - le repérage et soutien des citoyens connecteurs.
Résumé de l'action (2 lignes max.) (Facultatif)	<p>Concrètement, le projet Voisins solidaires se déploie sur l'ensemble du territoire de la MRC du Rocher-Percé à travers :</p> <ul style="list-style-type: none"> - des Fêtes de voisinage; - des projets de quartier définis collectivement; - un réseau de SuperVoisins bienveillants envers nos aînés.

1) Mise en contexte de l'action (historique) et/ou apprentissages de l'action passée (s'il y a lieu) :

Historique :

Depuis plus de deux ans, un chargé de projet du Réseau en développement social Rocher-Percé travaille de concert avec les partenaires du milieu (organismes, institutions, municipalités et élus) autant que les citoyens à contrer l'isolement social des aînés en s'appuyant sur la participation citoyenne.

Concrètement, le projet Voisins solidaires se déploie sur l'ensemble du territoire de la MRC du Rocher-Percé à travers :

- des Fêtes de voisinage;
- des projets de quartier définis collectivement;
- un réseau de SuperVoisins bienveillants envers nos aînés.

Jusqu'ici, l'action a permis :

- de développer, dans l'ensemble de nos municipalités, un réseau de plus de 90 SuperVoisins bienveillants qui prennent soin des aînés de leur voisinage;
- d'accompagner et de soutenir 8 fêtes de quartier (Pabos-St-François, St-Isidore, Ste-Thérèse-de-Gaspé, Val d'Espoir et Port-Daniel-Gascons);
- de consulter, d'accompagner et de soutenir trois projets de quartier (réaménagement du rond de Pabos Mills, création d'une murale collective à Pabos, aménagement de deux terrains de pétanques à Port-Daniel-Gascons).
- De faire l'arrimage de plusieurs SuperVoisins au Réseau des éclaireurs-veilleurs avec une formation offerte par les deux agentes de promotion de la santé de la Santé Publique.

2) Description de l'action :

Le projet « Voisins solidaires repose sur une démarche municipale et collective qui mobilise les acteurs locaux pour des actions et des décisions propres à stimuler le bon voisinage.

Proposé dans les p'tites assemblées thématiques organisées par le Réseau en développement social Rocher-Percé (p'tite assemblée Aînés et p'tite assemblée Lutte à la pauvreté et à l'exclusion sociale) et à travers les plans d'action MADA comme un moyen efficace de lutter contre l'exclusion sociale en mettant à profit les citoyens, le projet Voisins solidaires est plus précisément une approche encourageant la solidarité dans nos milieux en agissant sur 4 axes :

- 1 - la promotion du bon voisinage;
- 2 - les actions sur l'environnement social;
- 3 - les actions sur l'environnement physique;
- 4 - le repérage et soutien des citoyens connecteurs.

3) En quoi l'action agit sur les enjeux ou les objectifs du plan de communauté

Le projet Voisins solidaires consiste à poursuivre l'action en cours, actuellement financée par une subvention du Réseau des éclaireurs-veilleurs Gaspésie-îles-de-la-Madeleine et la Fondation Lucie et André Chagnon (FLAC) à l'intérieur du Plan de communauté, et à entrer dans un troisième cycle d'actions visant entre autres de nouvelles localités/quartiers et certaines municipalités ayant déjà participé.

Dans cette troisième phase, le chargé de projet/mobilisation favorisera davantage les liens intergénérationnels dans les actions déployées, en accord avec les souhaits des partenaires de la Table de bientraitance des aînés Rocher-Percé.

Par la poursuite de ses 4 objectifs principaux, Voisins solidaires contribue donc à renforcer la solidarité et le tissu social dans nos communautés. En effet, cette approche :

- 1) offre aux milieux une approche innovante pour renforcer les liens sociaux;
- 2) développe la cordialité et l'entraide entre les générations;
- 3) contribue au « vieillir chez soi » et au vieillissement actif;
- 4) contribue à la santé globale et à la qualité de vie des individus et des communautés.

Voisins solidaires permet en outre :

- d'agir sur la qualité de vie de toute la population : personnes aînées, familles, enfants, arrivantes et arrivants, personnes vulnérables, etc.;
- de développer le pouvoir des citoyennes et citoyens pour s'engager dans leur communauté et de mettre en œuvre des projets collectifs;
- de mettre de l'avant une vision positive du voisinage et fait contrepoids à une vision centrée sur les nuisances et les difficultés (bruits, conflits, isolement, insécurité, exclusion, etc.);
- d'agir comme un levier pour plusieurs champs d'action municipaux (vie communautaire, participation citoyenne, sécurité publique, sécurité civile, arrivantes et arrivants, etc.);
- d'engendrer des effets bénéfiques sur la santé, le tissu social et la vitalité communautaire;

- de relever ensemble le défi collectif du vieillissement et faciliter le « vieillir chez soi »;
- de bonifier facilement des initiatives existantes;
- de rallier les actrices et acteurs locaux autour d'un projet commun et de briser les silos.

Enfin, cette approche permet de soutenir la lutte contre la pauvreté et l'exclusion sociale et de briser l'isolement social des aînés. Elle permet de mieux connaître les besoins des aînés éloignés des services et de les y référer, au besoin.

4) Déroulement de l'action :

- a. Durée prévue de l'action (dates de début et de fin)

1 Juillet 2024 au 30 juin 2026

- b. Durée et fréquence des activités (s'il y a lieu)

De l'été 2024 au printemps 2026 (voir la liste ci-dessous)

- c. Calendrier sommaire des principales étapes;

Étapes	Date ou période
<ul style="list-style-type: none"> - Planification de projets de quartier - Préparation du plan d'action - Préparation de fêtes automnales - Recrutement en continu de SuperVoisins (2024-2025) - Préparation des consultations par quartier - Tenue de fêtes automnales - Communauté de pratique de SuperVoisins - Arrimage en continu des SuperVoisins au Réseau des éclaireurs-veilleurs (2024-2025) 	Été-automne 2024
<ul style="list-style-type: none"> - Événements conjoints avec les SuperVoisins - Tenue des consultations par quartier - Tenue de fêtes hivernales - Planification de projets de quartier - Réalisation de projets de quartier - Tenue des fêtes de voisins voisinage (1juin) 	Hiver-printemps 2025
<ul style="list-style-type: none"> - Planification de projets de quartier - Préparation du plan d'action - Préparation de fêtes automnales - Recrutement en continu de SuperVoisins (2024-2025) - Préparation des consultations par quartier - Tenue de fêtes automnales - Communauté de pratique de SuperVoisins - Arrimage en continu des SuperVoisins au Réseau des éclaireurs-veilleurs (2024-2025) 	Été-automne 2025
<ul style="list-style-type: none"> - Événements conjoints avec les SuperVoisins - Tenue des consultations par quartier - Tenue de fêtes hivernales - Planification de projets de quartier - Réalisation de projets de quartier - Tenue des fêtes de voisins voisinage (1juin) 	Hiver-printemps 2026

5. Personnes ciblées par l'action :

Personnes ciblées	- SuperVoisins (tous),
--------------------------	------------------------

	<ul style="list-style-type: none"> - Voisinés (aînés en situation de vulnérabilité), - Familles et enfants, nouveaux arrivants, citoyennes et citoyens de la MRC du Rocher-Percé.
Nombre	<ul style="list-style-type: none"> - SuperVoisins (90+) - Voisins Solidaires (des centaines de citoyens et citoyennes)
Provenance	- Tout le territoire de la MRC Rocher-Percé (de Port-Daniel-Gascons jusqu'à Saint-Georges-de-Malbaie)
Stratégies pour les rejoindre	<ul style="list-style-type: none"> - SuperVoisins : Rencontre dans les clubs et associations, mobilisation via les réseaux sociaux (pour les familles et nouveaux arrivants), référencement par d'autres SuperVoisins, fêtes de quartier - Voisinés : rejoins par les SuperVoisins de leur voisinage et par les intervenants d'organismes auxquels ils sont référés par les SuperVoisins.

7. Liste des partenaires impliqués dans l'action :

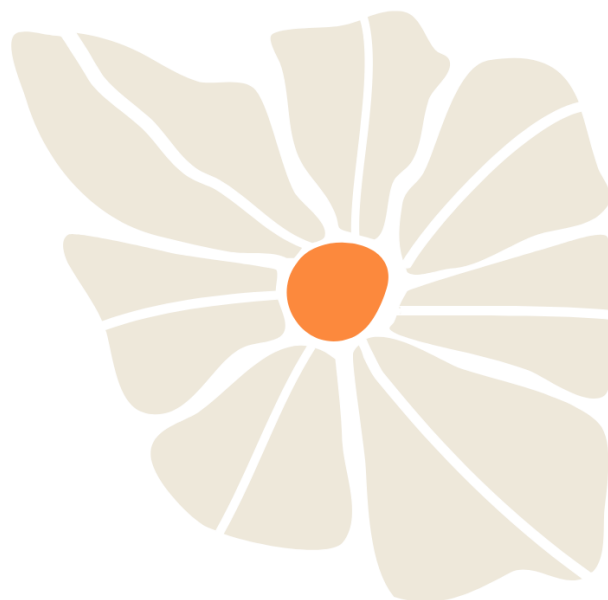
La Table de bientraitance des aînés Rocher-Percé porteuse du projet, guide le chargé de projet dans sa demande d'être guidé davantage par les partenaires et le Réseau ayant le souci que l'action continue de répondre au mieux à un besoin commun et de proposer une contribution collective.

Le Réseau demeure légalement responsable des ressources humaines et de l'administration du projet, déléguant ainsi à la Table le mandat d'orienter l'action et d'en faire l'évaluation avec le chargé de projet (Frank Sweetman). D'autres partenaires contribuent également au projet (municipalités, autres organismes, etc.) :

- Comités de suivi MADA/Espace MUNI
- Conseillers municipaux et villes
- Club des 50 ans+ et FADOQ
- Centres d'action bénévole

8. Budget

Coût de l'action (dépenses)			
Frais par poste budgétaire	Scénario A	Scénario B	Commentaires
RH (incluant charges sociales)	33 000 \$		
Déploiement d'actions	22 000 \$		Supervoisins, fêtes et projets de quartiers
Frais de gestion	5500 \$		
TOTAL	60 500 \$		
Financement de l'action (revenus)			
Sources de revenus (avec nom des partenaires)	Scénario A	Scénario B (facultatif)	Commentaires
CISSS	34 500 \$		Éclaireurs-veilleurs sur 2 ans
Alliance	26 000 \$		sur 2 ans
TOTAL	60 500 \$		
Contribution des partenaires en nature et services (revenus non monnayables)			
Table de bientraitance des aînés	15 000 \$		Env. 25 partenaires X 4 réunions



ÉDUCATION

ACTIONS		FINANCEMENT		
NOM ET DESCRIPTION	OBTENU	DEMANDÉ	MILIEU	TOTAL
Entre 2 vagues Ateliers de groupes hebdomadaires hors institution avec de jeunes mères en situation de vulnérabilité.	5000 \$	0 \$	10 000 \$	15 000 \$
Éveil à la lecture Offre de livres avec fiches de lecture adaptés aux enfants d'âge préscolaire.	1500 \$	4 500 \$	19 000 \$	25 000 \$
Service de relevailles* Soutien régulier offert à la maison durant la période postnatale.	--	40 000 \$	50 096 \$	90 096 \$
TOTAL		6000 \$	44 500 \$	79 096 \$
				130 096 \$

* Sur 2 ans



ENTRE 2 VAGUES

Porteur de l'action	Centre de pédiatrie sociale Accroche-Coeur
Nom de la personne contact et courriel	Madame Liane Roy-Castonguay, directrice générale direction@pediatrieaccrochecoeur.com 418 689-8545
Fiche complétée par et date	Liane Roy-Castonguay, Centre pédiatrie sociale Accroche Coeur Laurence Hamilton-Anglehart, travailleuse sociale CISSS 22 mai 2025
Enjeu(x), objectif(s) ou chantier(s) (en lien avec les appellations de votre plan de communauté)	<ul style="list-style-type: none"> • Éducation • Engagement collectif quant au développement global des enfants (0-5 ans) et au soutien à leur famille • Lutte à la pauvreté et à l'exclusion sociale • Persévérance vers un projet de vie • Amélioration de la sécurité alimentaire et de l'autonomie alimentaire
Objectif général de l'action	<u>Entre 2 Vagues</u> <ul style="list-style-type: none"> • Développer le pouvoir d'agir de jeunes mères en situation de vulnérabilité • Promouvoir les saines habitudes de vie • Contrer l'isolement social • Faire connaître les ressources du milieu
Résumé de l'action (2 lignes max.)	Ateliers de groupes hebdomadaires hors institution (local-maison de l'organisme porteur et autres lieux dans la communauté) avec de jeunes mères en situation de vulnérabilité qui bénéficient et/ou ont bénéficié d'un suivi psychosocial du CISSS de la Gaspésie volet jeunesse.

1. Mise en contexte de l'action (historique) et/ou apprentissages de l'action passée (s'il y a lieu) :

Apprentissages liés à la DURÉE

- La contribution des mères inscrites depuis plusieurs années et leurs échanges avec les nouvelles accélèrent la création d'un lien de confiance envers le groupe et les intervenantes du CLSC.
- Plus les mères participent longtemps, plus l'intégration des notions transmises est grande et meilleures sont les retombées sur les suivis individuels au CLSC.
- Les résultats s'obtiennent à long terme auprès des mères et la maturité du groupe est actuellement sentie.

Apprentissages liés à l'ENVIRONNEMENT

- Le contexte d'intervention ludique, créatif, non menaçant permet aux participantes de vivre des succès et atténue les freins à l'engagement (elles s'engagent sur plus d'un an sans crainte).
- L'accès facilité aux loisirs et aux sports, via diverses activités, favorise les interactions positives entre parent et enfant;
- Les déplacements fréquents sur le territoire lors de nos ateliers permettent aux mères de connaître davantage les ressources disponibles du milieu.

Apprentissages liés à l'ORGANISATION

- Le partenariat avec le Centre de pédiatrie sociale Accroche-Cœur la Maison est agréable et permet aux mères d'avoir accès à davantage de services plus rapidement (pédiatrie, service social, juridique).
- La stabilité de notre ressource de gardiennage rend la logistique de nos ateliers beaucoup plus simple.
- L'implantation d'un contrat d'engagement clair quant à nos attentes face à nos participantes a permis de structurer notre gestion du groupe, autant pour nous que pour les participantes.

Apprentissages liés aux INTERACTIONS

- Le choix et la réalisation des activités **PAR** les participantes augmentent leur engagement.
- L'effet de groupe est positif: il amène les participantes à se mettre en action et à intégrer les notions transmises par les intervenantes (nutrition, hygiène dentaire, premiers soins, etc.) et les enfants bénéficient des notions acquises par les parents. C'est également un élément motivateur pour celles qui effectuent un retour aux études (valorisation, partage des réussites, effet d'entraînement);
- Parce qu'il mise sur l'entraide, le support et le pouvoir d'agir des participantes, le groupe agit réellement comme moteur de changement et a un impact positif dans le quotidien des familles.
- Il demeure important pour les intervenantes de porter attention aux dynamiques conflictuelles possibles entre participantes et de les prévenir.
- Le groupe *Entre 2 Vagues* a un pouvoir de protection des enfants, car les mères y partagent leur vécu sans crainte du jugement et acceptent ainsi plus facilement d'être accompagnées.

2.Description de l'action :

Ateliers de groupes hebdomadaires (groupe ouvert) hors institution (maison de l'organisme porteur de l'action) portant sur les saines habitudes de vie auprès de jeunes mères en situation de vulnérabilité qui bénéficient et/ou ont bénéficié d'un suivi psychosocial.

3.En quoi l'action agit sur les enjeux ou les objectifs du plan de communauté

Lutte à la pauvreté et à l'exclusion sociale

Le groupe *Entre 2 Vagues* permet aux femmes de créer un réseau d'entraide.

Persévérance vers un projet de vie

C'est un levier pour renforcer leur estime et leur confiance ainsi qu'un tremplin pour leur retour aux études ou au travail.

Engagement collectif quant au développement global des enfants (0-5 ans) et au soutien à leur famille

Les ateliers créent un espace d'échange et de recherche de solutions. Il augmente le lien de confiance envers les services offerts dans les institutions et la communauté. Le partenariat avec le Centre de pédiatrie sociale en communauté *Accroche-cœur* bonifiera la prise en charge collective concernant le développement des enfants (0-5 ans).

Amélioration de la sécurité et de l'autonomie alimentaire

Des ateliers culinaires ont été fait avec les participantes en collaboration avec la nutritionniste OLO du CISSS de la Gaspésie ainsi qu'un partenariat culinaire avec Produire la santé ensemble. Nous avons aussi visité les lieux de l'organisme Le Garde-Manger, ce qui a incité la mère a utilisé cette ressource de la communauté.

4.Déroulement de l'action :

c. Durée prévue de l'action (dates de début et de fin)

- Mi-septembre 2025 à la mi-décembre 2025
- Début février 2026 à la fin du mois de juin 2026

d. Durée et fréquence des activités (s'il y a lieu)

- 2 groupes (division d'environ 12 à 15 mères pour un total de 29 mamans) X 4 heures d'atelier par semaine (2 heures par groupe) sur une période de 35 semaines (automne/hiver/printemps)
- 15 semaines à l'automne et 20 semaines à l'hiver/printemps, soit 15 ateliers à l'automne et 20 ateliers à l'hiver/printemps
- Suivi individuel lors des ateliers (ponctuel)

d. Calendrier sommaire des principales étapes;

Étapes	Date ou période
1 ^{ère} rencontre avec chacun des groupes pour établir ensemble le calendrier d'activités pour l'automne	Mi-septembre
Ateliers de groupe session d'automne	Mi-septembre à mi-décembre
Pauses des fêtes	Mi-décembre à début février
Reprise des ateliers avec chacun des groupes (établir ensemble le calendrier d'activités pour l'hiver/printemps)	Début février
Ateliers de groupe session hiver/printemps	Début février à mi-juin
Fin des ateliers de groupe	Mi-Juin
Évaluation de l'action et bilan	Mai à juin

5. Personnes ciblées par l'action :

Personnes ciblées	Mères ou femmes enceintes en situation de vulnérabilité qui bénéficient et/ou ont bénéficié d'un suivi psychosocial.
Nombre	Entre 12 à 16 mères Un peu plus d'une trentaines d'enfants N.B. : Nous avons dû modifier à la baisse le nombre de participantes en raison de limite budgétaire
Provenance	MRC du Rocher-Percé
Stratégies pour les rejoindre	Les mères sont référées par le CISSS et les organismes du milieu. Au fil du temps, les mères inscrites au groupe réfèrent des participantes potentielles aux intervenantes.

6. Liste des partenaires impliqués dans l'action :

- Porteur du projet : Centre de pédiatrie sociale en communauté Accroche-Coeur
- CISSS de la Gaspésie, Équipe jeunesse du Réseau Local de Service Rocher-Percé (nutritionniste OLO) et programme dépendance (atelier prévention avec travailleuse sociale)
- Produire la Santé Ensemble
- Le Garde-Manger
- Municipalité de Grande-Rivière (Bibliothèque et joujouthèque)
- Espace Gaspésie
- CJE - Option emploi
- Centre de Services Scolaire René-Lévesque
- Services Canada
- Maison des jeunes La Bouée de Chandler
- Maison de la Famille Contre Vents et Marées (cuisine collective)
- Club de minéralogie et paléontologie de la Gaspésie
- Autres entreprises de la communauté (Mich Café, Café Chèvres Dansantes, friperie, Centre des Quilles)
- Autres personnes ressources (Joline Cauvier (autorégulation émotions, confection bijoux, méditation), Émilie Bourque-Bélanger (YOGA))

7. Budget

Coût de l'action (dépendances)			
Frais par poste budgétaire	Scénario A	Scénario B	Commentaires
Frais gestion et relatifs au local	1000 \$		
Aide directe aux mères	2500\$		Frais de déplacement aux activités
Prévention négligence	5000\$		Ex. : Achats couche bébé, préparation lait, vêtements enfants/parents, etc.
Activités	6500\$		Cuisine collective, activités de renforcement des compétences parentales, autres activités et matériel
TOTAL	15 000\$		
Financement de l'action (revenus)			
Sources de revenus	Scénario A	Scénario B	Commentaires
Plan de communauté RDS	5000 \$		*Résiduel 24-25 réaffecté au projet
CISSS de la Gaspésie	10 000 \$		
TOTAL	15 000 \$		
Contribution des partenaires en nature et services (revenus non monnayables)			
CISSS de la Gaspésie			RH-animation des activités
GRAND TOTAL	15 000\$		



ÉVEIL À LA LECTURE ET À L'ÉCRITURE

Porteur de l'action	Maison de la famille Contre vents et Marées
Nom de la personne contact et courriel	Myriam Boucher Courriel : myriam.boucher0607@gmail.com Tél : 418-689-4048, poste 105 Audrey Duguay Courriel : auddreevvy@hotmail.com Tél : 418-689-4048, poste 106
Fiche complétée par et date	Myriam boucher (intervenante et animatrice) Audrey Duguay (intervenante et animatrice) Date: 13 mai 2025
Enjeu(x), objectif(s) ou chantier(s) (en lien avec les appellations de votre plan de communauté)	Le manque d'engagement quant au développement global des enfants (0-5 ans) et au soutien de leur famille; La lutte à la pauvreté et à l'exclusion sociale.
Objectif général de l'action	Développer le vocabulaire des enfants par le biais de livres; - Sensibiliser les familles au rôle essentiel de la lecture et l'écriture dans le développement de leur enfant ; -Inciter et sensibiliser les éducateurs ou responsables en milieu de garde à l'importance de l'intégration d'activités d'éveil à la lecture; - Inciter et sensibiliser les parents ou responsables en milieu de garde à l'importance de l'intégration d'activités d'éveil à la lecture; -Assurer un contact étroit avec la littérature pour favoriser l'éveil des enfants à l'univers des livres; - Permettre à l'enfant d'avoir un livre adapté à son âge à la maison, de le manipuler avant l'entrée scolaire; -Permettre aux parents de passer un moment de qualité avec leurs enfants tout en manipulant des livres afin de travailler le langage et l'éveil au niveau de la littératie.
Résumé de l'action (2 lignes max.)	Offrir des livres adaptés aux âges de l'enfant afin de passer un moment de qualité avec son parent, manipuler un livre avant l'entrée scolaire, connaître les techniques de la lecture, s'ouvrir au monde de l'imaginaire et découvrir les mots/les lettres afin de diminuer les difficultés langagières.

1.Mise en contexte de l'action (historique) et/ou apprentissages de l'action passée (s'il y a lieu) :

Notre projet Éveil à la lecture est présent sur la MRC depuis plusieurs années déjà. Au fil des ans, celui-ci a pris plusieurs formes et a évolué auprès du nombre de familles rejointes. Depuis trois ans, nous remettons un livre à tous les enfants fréquentant un milieu de garde familial sur le territoire, aux quatre CPE dans notre MRC, aux groupes de mamans du CLSC (Entre deux vagues), à nos groupes parents/enfants, aux familles venant à nos éveils dans notre installation une fois par mois ayant des enfants qui ne fréquentent pas de garderie et nous faisons des boîtes de livres en collaboration avec la maison Blanche-Morin. Cette façon de faire est jusqu'à présent le moyen de rejoindre le plus de familles sur notre territoire. Cette année, en ajoutant toutes ces familles, nous allons remettre environ 860 volumes à différentes familles du territoire.

2.Description de l'action :

Depuis environ trois ans, nous continuons l'éveil à la lecture par la distribution de livres adaptés à l'âge de chaque enfant. L'animatrice prend soin de contacter tous les milieux de garde en milieu familial ainsi que les CPE de notre MRC Rocher-Percé (Chandler (les deux installations), Grande-Rivière et Port-Daniel). Nous avons aussi un lien avec les intervenantes du CLSC qui côtoient des familles vulnérables (groupe entre deux vagues ainsi que les familles suivies individuellement) qui souvent n'ont pas de milieu de garde. Nous côtoyons aussi nous-même via nos locaux, des familles que leurs enfants ne fréquentent pas de garderie. Nous faisons une activité d'éveil une fois par mois et nous remettons également des livres aux enfants présents. Nous avons aussi une collaboration avec les intervenantes de la Maison Blanche- Morin. Nous remettons quelques fois dans l'année des boîtes de livres pour tout âge avec une descriptions de nos services ainsi qu'une feuille dans chacun des livres des 3 ans et + comprenant des questions reliées à l'histoire et des techniques de littératie pour les parents. Les intervenantes prennent soin de distribuer les livres aux familles présentes.

Une fois toutes les informations recueillies parmi les établissements nommés plus haut, l'animatrice choisit des livres pour chaque enfant, mais aussi pour chaque responsable en service de garde. Pour les enfants âgés de 3 ans et +, une fiche de compréhension personnalisée s'y trouve à la fin de l'histoire afin d'amener le parent à lire le livre avec l'enfant, mais aussi pour valider la compréhension de l'histoire. En bas de la feuille, on y retrouve également quelques techniques de littératie que les parents peuvent initier pendant la lecture selon l'âge de l'enfant. Chaque livre est identifié au prénom de l'enfant.

Pour ce qui est de la responsable en milieu de garde, un livre est également sélectionné pour elle. L'animatrice prépare un document complet avec toutes les techniques de littératie que la responsable en service de garde peut faire avec les enfants. L'animatrice remet en fait, une animation complète personnalisée pour chacune d'elle.

Pour le printemps 2025, nous avons procédé d'une autre façon, nous voulions essayer quelque chose de nouveau. Nous avons été comme à l'habitude dans toutes les garderies en milieu familial sur notre territoire, mais nous avons voulu faire une recette avec eux pour montrer aux enfants que la lecture passe aussi par autre chose qu'un livre d'histoire. Nous sommes formées par l'organisme produire la santé ensemble afin de faire les ateliers cuisines découvertes (semblable aux petits cuistots dans les écoles, mais pour les 2-5 ans). Nous arrivons avec tout le nécessaire pour cuisiner ainsi que nos recettes imagées que les enfants utilisent pour cuisiner seuls avec les techniques enseignées par nous. Avant de quitter, les enfants partent avec leur recette à la maison pour la reproduire ou pour montrer aux parents. Nous avons donc visité 16 milieux de garde pour faire cet exercice. Cette décision a été prise sous un contexte d'ajustement financière. En allant de cette formule, il nous a été possible de faire une distribution de volume à l'automne et une recette dans les en milieu familial au printemps. Nous allons fort probable fonctionner aussi de cette façon pour l'année à venir.

Aussi, au printemps 2025, le Carrefour jeunesse emploi nous a approché pour un partenariat avec eux. Ils s'occupaient d'acheter des livres pour chaque éducatrice en milieu de garde familial traitant de la diversité culturelle en y ajoutant une feuille de questions en lien avec l'histoire, de notre côté, nous les distribuons aux éducatrices lors de notre visite d'éveil à la lecture et à l'écriture. Une collaboration qui nous rend très heureuses et les éducatrices étaient vraiment contente du livre reçu également.

Puisque nous trouvons que l'éveil à la lecture est très important et qu'il devrait commencer très tôt dans la vie de l'enfant, nous allons continuer de remettre des livres pour les bébés âgés entre 0-1 et la fratrie (souvent sans milieu de garde) qui participent à nos groupes de YAPP (Y'a personne de parfait) et stimulation-précoce afin d'amorcer la lecture dès le jeune âge.

Encore une fois cette année, ce projet a été un franc succès et tout le monde était très content, tant les familles, les enfants, les éducatrices et les intervenantes. Les responsables en service de garde avaient leurs livres et leurs animations complètes à réaliser et tous les enfants avaient au moins un livre à ramener à la maison, mais adapté à eux. Les responsables prenaient confiance en pouvant animer elles-mêmes leur histoire avec tous les documents en main encore une fois.

3. En quoi l'action agit sur les enjeux ou les objectifs du plan de communauté

Le langage peut être travaillé très tôt dans la petite enfance, même dans la période 0-1 ans. Nous savons tous que la lecture est un atout et c'est aussi le départ dans le développement de l'enfant. Plus les livres sont introduits tôt, plus c'est bénéfique pour les familles. Plusieurs professionnels du milieu scolaire nous mentionnaient que plusieurs enfants qui arrivaient sur les bancs d'école ne savaient pas comment tenir un livre dans les mains et ce, peu importe le contexte familial ou économique. C'est ce qui nous motive en distribuant des livres qui sont adaptés à plus d'enfants possibles avant l'entrée scolaire. Nous sommes conscientes que les volumes sont rendus très dispendieux, cependant, les livres qui sont peu coûteux sont souvent des livres ayant beaucoup trop de textes ou traitant des émissions de télévisions pour enfants et qui utilisent des mots que nous n'utilisons pas nécessairement ici. Notre projet d'éveil à la lecture et à l'écriture, nous sachons que le livre entre dans le domicile de l'enfant et qu'il est adapté à son âge ou à sa condition. Depuis que nous faisons ce projet de cette façon, nous remarquons que du positif, car nous n'avons aucun refus. En préparant une activité complète de littérature aux responsables en milieu de garde, nous incitons ces milieux à effectuer une activité de lecture dans son quotidien. De plus, elle peut le faire plus d'une fois, car le livre lui appartient donc, elle ajoute des techniques au fil des temps. Ce projet a plusieurs impacts bénéfiques sur les familles, elles permettent de stimuler le développement de l'enfant tant cognitif que langagier, et en distribuant des livres dans les milieux de garde, les CPE et les groupes du CLSC nous touchons également à la clientèle dite plus vulnérables et surtout, à la tranche d'âge 0-5 ans (avant l'entrée scolaire).

Lors de notre dernière rencontre avec les partenaires, nous avons reçu quelques partages qui nous rend encore plus fières de ce projet et qui nous fait croire que l'action est encore très importante :

- Les intervenantes en CLSC nous mentionnent que souvent amener les livres pendant le temps des fêtes à leur famille est une porte d'entrée pour effectuer quelques suivis ;
- Des familles dites vulnérables nous ont déjà mentionnée que le livre neuf donné aurait été un beau cadeau de Noël pour leur enfant;
- La directrice du CPE les P'tits coquillages nous a mentionné qu'une maman est entrée dans son bureau disant qu'elle ne savait pas lire, mais que le livre avait tellement été bien choisi pour son enfant, qu'elle a réussi à lui en faire la lecture.

Ces partages montrent que l'action crée encore des moments magiques en famille, mais aussi dans le quotidien de chacun.

4. Déroulement de l'action :

- e. Durée prévue de l'action (dates de début et de fin)

Octobre 2025 – mai 2026

- f. Durée et fréquence des activités (s'il y a lieu)

La distribution des livres se fait en décembre, mais une fois par mois tout au long de l'année pour nos groupes qui viennent à même nos locaux. La cueillette de données et la préparation pour nos deux distributions habituelles se font dès octobre. Pour ce qui est du printemps, nous faisons également une cueillette de données auprès des garderies en milieu familial pour voir qui est intéressés à nous recevoir pour faire la recette qui est un autre moyen de montrer l'éveil à la lecture. Nous trouvons important maintenant de montrer diverses façons de l'importance de savoir lire.

- e. Calendrier sommaire des principales étapes;

Étapes	Date ou période
Appels de toutes les garderies en milieu familial, contacter les quatre CPE de notre MRC, la maison Blanche-Morin ainsi que les intervenantes des groupes du CLSC. Explication du projet et la manière que nous allons fonctionner. Si le professionnel est réceptif, nous prenons le prénom de l'enfant, son âge et si l'enfant a des besoins	Octobre 2025

spécifiques (troubles quelconques). De cette façon, nous nous assurons que l'enfant a un livre adapté pour lui à la maison.	
Préparation du projet (achats des livres, lectures des livres, identification, feuille de compréhension si l'enfant est âgé de 3 ans et plus, préparation de l'animation complète pour la responsable en milieu de garde).	Novembre-décembre 2025
Livraison sur tout le territoire pour la distribution des livres	Décembre 2025
Contact téléphonique des garderies en milieu pour voir qui voudrait recevoir l'activité d'éveil à la lecture sous forme de recettes pour prévoir notre horaire et nos achats.	Avril 2026
Préparation du projet (achats pour le projet, sélection d'une recette, horaire pour nos visites, préparation du matériel) + visites sur tout le territoire	Mai 2026

5. Personnes ciblées par l'action :

Personnes ciblées	Tous les enfants âgés entre 0-5 ans fréquentant les services de gardes de notre secteur, les CPE sur le territoire de la MRC Rocher-Percé ainsi que les responsables en service de garde. Également les familles des groupes existants au CLSC, de la Maison de la famille et de la maison Blanche Morin et celles de nos groupes qui fréquentent la maison de la famille.
Nombre	<p>Octobre à décembre 2025 CPE de Port-Daniel Les 2 CPE de Chandler CPE de Grande-Rivière Groupe Entre deux vagues Garderies en milieu familial + les responsables en milieu de garde Nos groupe YAPP-stimulation précoce La Maison Blanche-Morin Les activités d'éveil à la lecture dans nos locaux</p> <p><u>Environ 500 livres seront distribués</u></p> <p>Mai-Juin 2026 Recettes dans toutes les garderies en milieu familial de la MRC Rocher-Percé.</p>
Provenance	MRC Rocher-Percé
Stratégies pour les rejoindre	<p>Un premier contact aux directions des CPE afin de pouvoir remettre les livres à ces endroits. Au niveau des garderies en milieu familial, le bureau coordonnateur du CPE de Chandler, nous remet les listes. Une fois reçues, nous avons un contact téléphonique avec chaque garderie de la MRC.</p> <p>Pour les groupes du CLSC, nous contact direct avec les intervenantes.</p> <p>Contact direct avec Andréanne Pître ou Hélène Vandette de la Maison Blanche-Morin</p>

6. Liste des partenaires impliqués dans l'action :

CPE la Belle journée de Chandler et de Grande-Rivière CPE les p'tits coquillages de Port-Daniel CISSS de la Gaspésie Maison Blanche-Morin Carrefour Jeunesse Emploi Accroche Cœur Bureau coordonnateur CPE la Belle journée (garderies en milieu familial)

7. Budget

Coût de l'action (dépendances)			
Frais par poste budgétaire	Scénario A	Scénario B	Commentaires
Ressources humaines	12 740\$		
Frais administratif du projet	2 600 \$		
Frais de réalisation de l'activité	6 500\$		achats, frais de déplacement, etc.
Frais relié à la papeterie	1 500\$		
TOTAL	23 340 \$		
Financement de l'action (revenus)			
Sources de revenus (avec nom des partenaires)	Scénario A	Scénario B	Commentaires
Maison de la Famille et Centre Alpha Rocher-Percé	17 340\$		Montant attribué au programme d'éveil dans la MRC Rocher-Percé
Plan de communauté	4500 \$		+ 1500\$ Résiduel Complice 24-25
TOTAL	23 340\$		
Contribution des partenaires en nature et services (revenus non monnayables)			
Lecture en cadeau			Don livres fondation d'alphabétisation
GRAND TOTAL	23 340 \$		



RELEVAILLES

Porteur de l'action	Maison de la famille Contre vents et Marées
Nom de la personne contact et courriel	Myriam Boucher Courriel : myriam.boucher0607@gmail.com Tel : 418-689-4048 , poste 105 Audrey Duguay Courriel: auddreevyv@hotmail.com Tél: 418-689-4048, poste 106
Fiche complétée par et date	Responsables : Myriam boucher, intervenante-animatrice, Maison de la famille Audrey Duguay, intervenante-animatrice, Maison de la famille 10 mai 2025
Enjeu(x), objectif(s) ou chantier(s) (en lien avec les appellations de votre plan de communauté)	ÉDUCATION : - Développement global de l'enfant - Soutien aux compétences parentales
Objectif général de l'action	Objectifs généraux : - Développer un service de prévention-promotion visant à soutenir les pratiques parentales positives des familles qui comportent des enfants âgés entre 0-5 ans et qui sont en situation de vulnérabilité. - Soutenir les pratiques parentales positives afin de favoriser la santé mentale et le développement positif des enfants Objectifs spécifiques : Soutenir nos familles dans leur rôle parental et favoriser leur santé mentale en offrant une forme de répit/support après l'accouchement.
Résumé de l'action (2 lignes max.)	Consolidation d'un service de relevailles dans la MRC Rocher-Percé QUOI ? Soutien sur une base régulière offert à la maison durant la période postnatale. POURQUOI ? Pour aider la mère (et le père) à s'adapter dans son nouveau rôle, à concentrer ses énergies et ses soins sur le nouveau-né et à prendre un peu de temps pour soi. COMMENT ? Aide pour les soins du bébé, coaching parental, repos ou sieste du parent, petites tâches ménagères, accompagnement à des RDV/commissions, préparation de repas.

1) Mise en contexte de l'action (historique) et/ou apprentissages de l'action passée (s'il y a lieu)

Depuis quelque temps déjà, l'idée de développer un service de relevailles était partagée par les acteurs du milieu. Nous savons tous que devenir parents apportent son lot de défis et parfois les gens n'ont pas toujours les ressources pour affronter les charges qu'apportent la réalité de devenir parents. Plusieurs mamans nommaient ouvertement un besoin de support dans leur rôle de maman, afin de prévenir un épuisement et même un post-partum.

**À l'échelle mondiale, les problèmes de santé mentale maternelle sont considérés comme un enjeu important de la santé publique. Selon l'Organisation mondiale de la Santé, les problèmes de santé mentale maternelle augmentent le risque de mauvaise santé physique pour la mère et peuvent aussi avoir des répercussions sur la santé du nourrisson. Au Canada, près d'une mère sur quatre (23 %) ayant*

accouché récemment a déclaré avoir eu des sentiments correspondant à une dépression post-partum ou à un trouble anxieux. Le Quotidien — Santé mentale maternelle au Canada, 2018-2019

Nous n'avons pas de données plus récentes, mais je pense qu'il est possible de réaliser que ces chiffres ne sont pas en diminution, considérant le stress que la vie peut apporter et la charge mentale des mamans.

Peu de recherches ont été faites pour étudier la santé mentale des nouvelles mères. La charge mentale des mères a toujours été importante, mais elle semble de plus en plus saturée. Un rapport de Philips Avent, en juin 2024^[3], déclare même que le problème s'est aggravé au fil des années; les attentes sur la maternité sont plus importantes, les responsabilités ne sont pas équitables et le temps que les mères ont pour elle est presque inexistant. Maman, comment ça va ta santé mentale ? - ReposPourMaman

Ces informations nous apportent à vouloir vous parler d'un terme que nous avons découvert dans nos recherches : *Introduit pour la première fois en 1973 par l'anthropologue américaine Dana Raphael^[7], le terme « matrescence » est la contraction des mots « maternité » et « adolescence » et fait référence au fait que devenir mère comporte des changements émotionnelles et physiques importants, comme lors de la période de l'adolescence. Il s'agit d'une recherche d'identité : comment faire coexister notre carrière, nos passions, nos relations sociales avec notre nouveau rôle de mère? C'est une situation qui peut amener beaucoup de conflits internes avec la nouvelle maman. Maman, comment ça va ta santé mentale ? - ReposPourMaman*

Ces informations nous portent à réfléchir sur **la grande importance** de prendre soins de nos nouveaux parents, mais surtout à nous précieuses mères qui souffrent parfois en silence. Notre vision est que ***Prendre soin des parents, c'est aussi prendre soins de nos enfants***, les enfants qui forment la société future.

De plus, le développement du service de relevailles s'est développé en réponse à des statistiques préoccupantes qui viennent questionner le continuum des services en périnatalité dans Rocher-Percé fait il y a environ 3 ans. Lors des réflexions, les services de type répit ou relevailles avaient été identifiés par plusieurs partenaires du milieu de la santé et des services sociaux comme un moyen efficace de prendre soin de la santé mentale des parents et par le fait même protéger nos tout-petits.

De plus, il y a deux ans, ce service avait été nommé comme piste d'action en assemblée petite-enfance-famille et le répit-famille a aussi été proposé comme piste de solution en p'tite assemblée Santé mentale.

Nous croyons sincèrement que le service de Relevailles 24-25 a pu aider beaucoup de familles.

Bref, un service de relevailles s'inscrit dans les priorités de la maison de la famille, qui a pour mission :

- D'aider et soutenir nos familles.
- Améliorer les compétences parentales.
- Diminuer la tension des parents.
- Assurer une meilleure sécurité alimentaire.
- Apporter de la douceur aux nouveaux parents.

Mais plus globalement dans la vision des partenaires du Réseau en développement social Rocher-Percé nous souhaitons continuer de collaborer au développement de ce service et ainsi répondre aux besoins de la communauté et des partenaires.

2) Description de l'action :

Pour l'année 2025-2026, nous souhaitons conserver notre formule actuelle.

Pour notre formule 2.2, nous avons engagé deux accompagnantes périnatales à temps partiel afin de mieux répondre aux besoins des familles. Cette formule a grandement facilité le lien de confiance et le référencement.

Mise en contexte :

- Avec cette formule, les accompagnantes-périnatales ont pu accompagner les familles du début à la fin du processus de Relevailles. Chaque demande de service effectuée étaient traitées, analysées et répondues par la même personne, ce qui facilitait le lien de confiance. Donc, avec la famille, l'accompagnante déterminait les besoins et offrait les services appropriés aux familles.
- Les raisons des référencements ont été : Épuisement des parents, bébé avec des besoins particuliers, anxiété de la maman dans son rôle de nouvelle maman, manque du soutien du papa, vulnérabilité des nouveaux parents, nouveaux arrivant ainsi que plusieurs enfants à charge.
- Les principaux besoins ont été : tâches ménagères, accompagnement à des RDV, soins aux bébés,

préparation de repas, répit aux parents, support à l'allaitement et support dans les responsabilités de nouveaux parents.

- Bloc de service : Toutes les familles avaient un premier BLOC de 16 heures garantie. Par la suite, selon l'afflux des demandes et les disponibilités des accompagnantes, un deuxième bloc de service pouvait être offert selon les situations. Plusieurs familles (12), ont eu un deuxième bloc de service, ce qui a été grandement apprécié par les mamans.
- De plus, avec un partenariat avec la *Cantine pour tous *, les familles avaient la possibilité d'avoir accès à des repas préparés. Plus de 8 familles ont bénéficié de cette possibilité. Pour les prochaines années, nous aimerions inclure un minimum de repas que l'accompagnante apportera avec elle lors de sa première visite. Cela permettrait donc de répondre aux familles qui parfois n'osent pas demander.

3) En quoi l'action agit sur les enjeux ou les objectifs du plan de communauté

- Par le référencement et la priorité donnée aux ménages en situation de vulnérabilité, le projet accorde s'appuie sur le principe d'universalisme proportionné pour briser les barrières d'accès aux services et ainsi lutter efficacement contre la pauvreté et l'exclusion sociale
- Le projet sera offert sur tout le territoire de la MRC du Rocher-Percé et avec une sensibilité particulière pour les populations visant aux extrémités du territoire, ainsi que pour les populations anglophones ou allophones, dont les barrières d'accès aux services sont plus grandes.
- Le projet vise à encourager, par la prévention et le support auprès des mères, le développement global des enfants
- Le projet se base sur les besoins entendus auprès du milieu depuis plusieurs années et à de multiples occurrences dans les rencontres de partenaires
- Le projet vise le développement des compétences parentales, un des principaux objectifs poursuivis par les partenaires de petite-enfance-famille
- Le développement autant que le déploiement du projet mise sur l'expertise et la contribution de plusieurs acteurs du milieu, autant pour réfléchir au projet que pour le déployer (référencement, évaluation, etc.)
- Le projet est cohérent avec la vision des partenaires du milieu qui croient qu'offrir un service directement dans le milieu de vie de la personne isolée/vulnérable est la meilleure façon de la rejoindre.

4) Déroulement de l'action :

a. Durée prévue de l'action (dates de début et de fin)

An 1 : Juillet 2025 à juin 2026 et an 2 : juillet 2026-juin 2027

b. Durée et fréquence des activités (s'il y a lieu)

30 heures par semaine de service direct aux familles (divisé entre 2 accompagnantes)

c. Calendrier sommaire des principales étapes;

Étapes	Date ou période
Bilan de la dernière année (sondage/ discussions avec les partenaires)	Printemps 2025 et 2026
Recherche de financement active	Printemps été 2025 et 2026
Continuité et suivi du service	Été 2025 à avril 2027 (Pause juin-juillet-août/an)
Réflexions avec les partenaires sur les suites	Entre octobre 2025 (2026) et février 2026. (2027)
Évaluation du projet et voir à sa pérennisation	Mars 2027

5. Personnes ciblées par l'action :

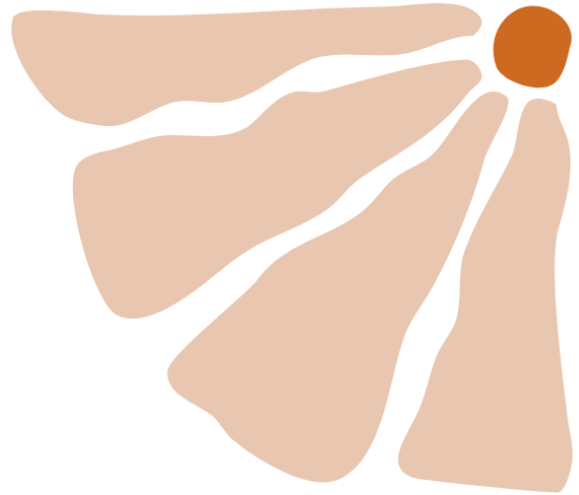
Personnes ciblées	Tous les nouveaux parents du territoire.
Nombre	Nous visons au moins que 40 familles puissent profiter du service pour l'année 2025-2026. Le double que notre objectif 2024-2025. Estimation à venir pour 26-27.
Provenance	Territoire de la MRC Rocher-Percé.
Stratégies pour les rejoindre	Comme le service est offert au domicile, aucune barrière au niveau d'accès n'est identifiable. De plus, nous avons un grand souci de rejoindre tous les profils des familles du territoire. C'est pour cette raison, que nous voulons travailler avec nos partenaires pour déployer le service le plus fidèle possible de notre réalité

6. Liste des partenaires impliqués dans l'action :

Infirmières en périnatalité.
Intervenante SIPPE.
Maison Blanche-Morin
RDS Rocher-Percé.
CPE Petis-coquillages

7. Budget (**Projeté sur 2 ans**)

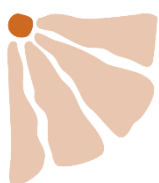
Coût de l'action (dépenses)			
Frais par poste budgétaire	25-26	26-27	Commentaires
Salaire de deux accompagnantes Une à 14 heures et une à 16 heures pour un total de 30 heures par semaine : 32 800\$ x 2)	32 800\$	33 800\$	An 2 comprend indexation
Montant pour frais de déplacement	5 000\$	6 000\$	An 2 comprend augmentation des demandes de service.
Montant pour les repas aux familles	1 500\$	2 000\$	An 2 comprend augmentation des demandes de service.
Frais paperasse et autres	3 000\$	3000\$	
Frais administratifs	4 498\$	4 498\$	
TOTAL	46 798\$	49 298\$	
Financement de l'action (revenus)			
Sources de revenus	25-26	2026-27	Commentaires
CISSS- santé publique	12 000\$	12 000\$	An 2 pressenti
CISSS – santé publique	2 900\$	0\$	Non-récurrent
Plan de communauté 2025-2027	17 300\$	22 700\$	
TOTAL	32 200\$	34 700\$	
Contribution des partenaires en nature et services (revenus non monnayables)			
RH Maison de la famille	14 598\$	14 598\$	frais administratifs +partie salariale
GRAND TOTAL	46 798\$	49 298\$	



ALIMENTATION

ACTIONS		FINANCEMENT		
NOM ET DESCRIPTION	OBTENU	DEMANDÉ	MILIEU	TOTAL
Soutien au Garde-Manger* Distribution d'aliments auprès des organismes et des populations vulnérables.	--	130 000 \$	170 000 \$	300 000 \$
Nourrir la réussite* Collations, déjeuners et ateliers de cuisine-nutrition dans les écoles du territoire.	--	140 000 \$	100 000 \$	240 000 \$
Traiteur social* Service de distribution de repas sains et accessibles pour les élèves du territoire.	--	70 000 \$	604 000 \$	674 000 \$
Rangs solidaires Création d'un circuit d'approvisionnement en légumes locaux pour les organismes œuvrant en sécurité alimentaire.	--	25 000 \$	2 000 \$	27 000 \$
TOTAL		-- \$	370 000 \$	876 000 \$
				1 241 000 \$

* Sur 2 ans



SOUTIEN AU GARDE-MANGER

Porteur de l'action	Le Garde-Manger
Nom de la personne contact et courriel	Laurent Gélinas, coordonnateur direction@garde-manger.org
Fiche complétée par et date	Laurent Gélinas, coordonnateur, Garde-Manger, Marie-Charlotte Dugas, directrice générale, Réseau Date : 15 mai 2025
Enjeu(x), objectif(s) ou chantier(s)	ALIMENTATION : <ul style="list-style-type: none"> • Favoriser l'accès à des aliments frais et sains pour toutes et tous; • Consolider les initiatives existantes en SAA; • Sensibiliser la population au gaspillage alimentaire et à la saine alimentation
Objectif général de l'action	<ul style="list-style-type: none"> • Consolider l'autonomie de l'organisme Garde-Manger (structures administrative/ opérationnelle/ gouvernance) • Poursuivre le déploiement des services aux extrémités du territoire • Consolider les partenariats établis et en développer de nouveaux permettant de consolider et améliorer l'offre du service et de pérenniser la mission de l'organisme.
Résumé de l'action (2 lignes max.)	Distribution d'aliments et des plats aux organismes et aux personnes en situation de vulnérabilité sur l'ensemble du territoire du Rocher-Percé.

1) Mise en contexte de l'action (historique) et/ou apprentissages de l'action passée (s'il y a lieu)

Porté par le Réseau en développement social Rocher-Percé et Produire la santé ensemble, le PRS a pris forme à l'été 2021 lorsque les opérations de collecte et de distribution ont débuté. Depuis 2023, des démarches ont été réalisées afin de fonder un organisme qui porte maintenant l'action. Au printemps 2024, le processus d'incorporation a permis au Garde-Manger de naître et de devenir progressivement entièrement responsable et imputable de la mise en œuvre de ses opérations.

Il est utile de rappeler que près de 3 tonnes de denrées sont récupérées chaque mois, et ce de manière stable. Trois supermarchés du territoire sont partenaires sur le plan de la récupération.

Jusqu'à l'automne 2023, les denrées récupérées étaient redistribuées uniquement au sein d'organismes (aide alimentaire indirecte), mais ce mode de distribution avait ses limites pour rejoindre notre population cible. À partir de l'automne 2023, une aide alimentaire directe, par l'entreprise d'un système de coupons associés à diverses organisations, a été mis en place. Cette nouvelle façon de faire facilite l'accès au service tout en permettant de maintenir une prise en charge de ces personnes par les intervenants du milieu. Les coupons sont remis par les 15 organismes partenaires à leurs usagers par référencement. Ces derniers se présentent ensuite de manière autonome au local du Garde-Manger situé à Grande-Rivière pour échanger leur coupon en contrepartie de denrées permettant de subvenir aux besoins de leur ménage. En date de mars 2024, 116 dépannages directs ont été effectués par le système de coupons. Depuis, les dépannages n'ont cessé de croître.

Treize (13) organismes ont aussi contribué à distribuer les denrées auprès de leurs usagers, notamment la Maison Blanche Morin, le Centre Émilie Gamelin, les cuisines collectives en santé mentale du CISSS, le programme de la Cantine pour tous et les ateliers Petits Cuistots et Nourrir notre communauté de Produire la santé ensemble (PSE). Ces partenariats communautaires sont la base du succès de l'implantation de ce service.

Mis à part les dépannages directs et indirects, le Garde-Manger prépare depuis quelques années les P'tits plats givrés pour le Centre d'action bénévole Gascons-Percé (CAB), soit des repas complets congelés

ensuite distribués par le CAB. Des soupes et potages sont également préparés pour la clientèle du PRS et du Centre d'action bénévole par des employés et bénévoles de l'organisme.

Par ailleurs, le Garde-Manger est par moments utilisé par des citoyens et par l'Association TCC-ACV comme lieu de cuisines collectives.

Dans les multiples formes que peuvent prendre la réponse aux besoins, il est possible d'inclure d'autres enjeux non reliés directement à l'alimentation mais qui utilisent la cuisine comme vecteur pour atteindre des objectifs tel que : briser l'isolement social, favoriser le dialogue entre les générations et membres de la communauté, utiliser la cuisine comme moyen d'intégration sociale ou culturelle.

Depuis un an, le Garde-Manger est également membre de BAQ. Cette reconnaissance de l'organisation provinciale est un pas de plus franchi vers l'autonomie et la pérennité de l'organisme.

2) Description de l'action :

En dehors de tous les défis et chantiers en cours au sein du jeune organisme, dans le cadre du plan de communauté 25-26, l'action du Garde-Manger consiste principalement à compléter le déploiement de ses services dans les extrémités du territoire et à consolider son financement tout en maintenant de solides partenariats dans la communauté.

3) En quoi l'action agit sur les enjeux ou les objectifs du plan de communauté

Développer un projet de récupération alimentaire dans la MRC Rocher-Percé respecte les critères de priorisation suivants du chantier SAA du RDS :

- ☒ action faisant partie du continuum en sécurité et autonomie alimentaire
- ☒ action agissant sur les déterminants collectifs et individuels en matière de sécurité alimentaires (réf.: pyramide d'impact)
- ☒ rejoint les personnes vulnérables

4) Déroulement de l'action :

a. Durée prévue de l'action (dates de début et de fin)

Du 01 juillet 2025 au 30 juin 2027

b. Durée et fréquence des activités (s'il y a lieu)

Les locaux du Garde-Manger sont ouverts tous les jours sauf le jeudi.

La collecte a lieu trois fois par semaine, soit les lundis, mercredis et vendredis.

La distribution dans les extrémités se fera en collaboration avec d'autres organismes œuvrant en SAA, mais demeure à déterminer clairement.

c. Calendrier sommaire des principales étapes;

Étapes	Date ou période
Lancement d'une campagne de dons et commandites	Été 2025
Finalisation du déploiement des services dans l'ouest du territoire	Automne-hiver 2025
Déploiement des services dans l'est du territoire	Automne 2026-hiver 2027
Suivis (en continu) et bilan de l'action	Printemps 2027

5) Personnes ciblées par l'action :

Personnes ciblées	Personnes en situation de vulnérabilité et/ou de précarité alimentaire. Personnes vivant de l'isolement social.
Nombre	Aide alimentaire directe : 115 dépannages directs par mois Aide alimentaire indirecte : 12 organismes par mois 60 P'tits plats givrés produits et vendus par semaine au CAB
Provenance	Population et organismes de la MRC du Rocher-Percé,
Stratégies pour les rejoindre	Par les organismes Par des ateliers

6) Liste des partenaires impliqués dans l'action :

Outre les citoyens bénéficiant de l'aide alimentaire directe impliqués dans l'action, plusieurs organismes partenaires sont impliqués dans l'action, soit comme référenceurs, soit comme collaborateurs.

Organismes partenaires-référenceurs (coupons) :

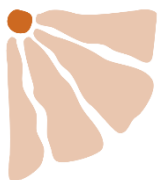
- Centre d'Action-Bénévole Gascons-Percé
- Carrefour Jeunesse Emploi Option Emploi (CJEOE) Rocher-Percé
- Centre Émilie Gamelin
- Maison Blanche Morin
- CISSS (Santé mentale, Jeunesse, DPJ, Aire ouverte, Soutien aux aînés et Réadaptation)
- École aux adultes de Grande-Rivière et Chandler
- Maison de la famille de Chandler
- Association TTC-ACV
- GMF de Chandler
- Convergence
- Cégep de la Gaspésie-îles-de-la-Madeleine / ÉPAQ
- Programme Supervoisins du RDS

Organismes partenaires-collaborateurs :

- Réseau en développement social Rocher-Percé (équipe et partenaire en soutien)
- Produire la Santé Ensemble (PSE) : pour notre contribution en aliments pour leurs ateliers de cuisine
- Traiteur social du Littoral (programme Cantine pour tous) : pour notre contribution en aliments
- Maison des jeunes de Gascons : pour notre contribution en aliments
- Service de garde de l'école St-Bernard : pour notre contribution en aliments
- Association TTC-ACV et le groupe Paprika : pour les cuisines collectives au PRS
- Banques alimentaires du Québec (BAQ) : pour notre adhésion comme membre associé

7) Budget

Coût de l'action (dépenses)		
Frais par poste budgétaire	25-26-27	Commentaires
Salaires et charges sociales	176 000 \$	
Loyer et électricité	40 000 \$	
Frais comptables	31 000 \$	
Téléphone et internet	2 000 \$	
Assurances	4 000 \$	
Frais de production – plats givrés	2 000 \$	
TOTAL	255 000 \$	
Financement de l'action (revenus)		
Sources de revenus	25-26-27	Commentaires
Plan de communauté	130 000 \$	
Revenus du Garde-Manger	125 000 \$	FAO (pressenti), Plats givrés, BAQ, Dons, etc.
TOTAL	255 000 \$	
Contribution des partenaires en nature et services (revenus non monnayables)		
Concertation et mobilisation des partenaires		
Bénévoles en cuisine et à la distribution		



NOURRIR LA RÉUSSITE

Porteur de l'action	Produire la Santé Ensemble (PSE)
Nom de la personne contact et courriel	Charlie Paquette-Dupuis, Produire la santé ensemble (charlie@produirelasanteensemble.org) Marie-Charlotte Dugas, coordonnatrice par intérim, Réseau en Développement Social Rocher-Percé (mcdugas@rdsrocherperce.com)
Fiche complétée par et date	Charlie Paquette-Dupuis, coordonnatrice générale, Produire la santé ensemble
Enjeu(x), objectif(s) ou chantier(s) (en lien avec les appellations de votre plan de communauté)	Lutte à la pauvreté et à l'exclusion sociale Persévérance vers un projet de vie Sécurité et autonomie alimentaire
Objectif général de l'action	Accroître l'accès à une alimentation saine et diversifiée pour les élèves du Rocher-Percé afin que chacun développe son plein potentiel.
Résumé de l'action (2 lignes max.) (Facultatif)	Distribuer des collations santé aux écoles primaires du territoire et offrir des ateliers de cuisine nutrition dans l'ensemble des écoles du territoire.

1) Mise en contexte de l'action (historique) et/ou apprentissages de l'action passée (s'il y a lieu)

Nourrir la réussite, phase 2

Cette action s'inscrit dans la deuxième phase du projet *Nourrir la réussite*, une initiative structurée autour de deux volets complémentaires : l'accès aux aliments et l'éducation alimentaire. Cette phase vise à consolider les acquis de la première étape tout en répondant aux besoins croissants du territoire, particulièrement en matière de sécurité alimentaire.

Dans le volet accès aux aliments, une transition stratégique est amorcée avec l'implantation graduelle des Clubs des petits déjeuners dans 7 des 9 écoles participantes. Cette démarche permettra non seulement d'offrir un soutien accru aux élèves en situation de vulnérabilité, mais également de sécuriser une source de financement durable pour les collations scolaires. Du côté éducatif, des efforts soutenus de recherche de financement seront déployés afin d'assurer la continuité des actions amorcées, en particulier pour pallier la fin imminente de l'entente triennale avec l'Œuvre Léger, garantissant ainsi la poursuite des activités de sensibilisation et de développement des compétences alimentaires chez les jeunes.

Historique de Nourrir la réussite

Issue d'une concertation entre le milieu scolaire, de la santé, du communautaire et du développement social via le *Groupe Initiatives alimentaires en milieu scolaire* du Chantier en sécurité et autonomie alimentaires, l'action vise l'amélioration de la sécurité alimentaire et l'acquisition de compétences en autonomie alimentaire chez les élèves des écoles primaires de la MRC Rocher Percé.

En 2021, le *Groupe Initiatives alimentaires en milieu scolaire* a rencontré les directions de 7 écoles primaires du territoire pour faire un état de situation sur l'alimentation des élèves dans Rocher Percé. Les directions d'écoles ont nommé leur préoccupation unanime de l'état de la sécurité alimentaire de leurs élèves. Ces constats terrains sont corroborés par des données statistiques :

- La MRC du Rocher-Percé se classe à l'avant-dernier rang des MRC québécoises, selon l'indice de vitalité

économique (2021)

- La MRC du Rocher Percé se classe à l'avant-dernier rang selon le dernier rapport sur les inégalités sociales de santé en Gaspésie et aux Îles-de-la-Madeleine (2018)
- La presque totalité des écoles ont une cote de défavorisation comprise entre 8 et 10, et une école a une cote de 7 (10 étant le maximum)
- 28,6% des jeunes qui mangent de la malbouffe trois fois ou plus par semaine; Seulement 25,5% des jeunes qui consomment le nombre de portions de fruits et légumes recommandé quotidiennement.
- Un taux de diabète plus important qu'ailleurs en Gaspésie et au Québec;
- 19,6% des jeunes qui ne déjeunent jamais avant d'aller à l'école
- Une consommation quotidienne de boissons gazeuses nettement supérieure à l'ensemble du Québec (32,1% contre 19,1%).

Les directions scolaires ont priorisé deux axes d'actions, soient l'accès à des aliments frais, sains et locaux via la distribution de collations et l'éducation à une saine alimentation via des ateliers de cuisine-nutrition. Le projet a ensuite bénéficié du soutien de l'organisme le Bon goût frais des îles, qui a réussi à offrir quatre ateliers par an à l'ensemble des écoliers des Îles-de-la-Madeleine. L'organisme Produire la santé ensemble a collaboré avec les équipes-écoles avec les résultats suivants :

1.Volet accès aux aliments : distribution de collations santé:

- 2024-2025: 9 écoles, 59 classes, 856 élèves, 5 jours semaine : 119 840 collations
- 2023-2024: 8 écoles, 54 classes, 815 élèves, 5 jours semaine : 114 100 collations
- 2022-2023 : 8 écoles, 52 classes, 810 élèves, 5 jours semaine, 113 400 collation
- 2021-2022 : 5 écoles, 33 classes, 523 élèves, 5 jours semaine : 83680 collations

2.Volet éducation à une saine alimentation : Petits cuistots et activités pédagogiques :

- 2024-2025 : 9 écoles, 56 classes, 809 élèves, 3 ateliers par année, 168 ateliers + 12 activités pédagogiques + 30 activités autonomes
- 2023-2024 : 9 écoles, 54 classes, 3 ateliers par année
- 2022-2023 : 9 écoles, 37 classes, 555 élèves, 4 ateliers par année, 148 ateliers
- 2021-2022 : 7 écoles, 13 classes, 200 élèves, 3 ateliers/année, 39 ateliers

2) Description de l'action :

1. ACCÈS AUX ALIMENTS FRAIS, SAINS ET DIVERSIFIÉS : COLLATIONS SANTÉ ET DÉPLOIEMENT GRADUEL DU CLUB DES PETITS DÉJEUNERS

L'organisme visera à implanter des clubs des petits déjeuners dans les écoles qui y ont été admises. Sur les 10 écoles participantes, 7 ont été sélectionnées par le programme du club des petits déjeuners en mars dernier, pour une implantation en 2025-2026, et une école avait déjà mis en place le Club depuis quelques années. La transition vers le club permettra de pérenniser l'action et d'en diversifier ses sources de financement, en plus de répondre à l'augmentation des besoins en sécurité alimentaire, présente et à venir.

Des employé.es de Produire la santé ensemble continueront d'assurer le service des fruits et légumes dans le cadre des petits déjeuners. Lorsque possible, Produire la santé ensemble s'approvisionne chez les maraîcher.es locaux, et collabore au dépôt de projet sur les rangs partagés avec la SDEP et le RDS RP. Une concertation est mise en place entre l'organisme et les écoles pour les accompagner dans la mise en place d'une structure facilitante pour le déploiement des clubs des petits déjeuners.

2. ÉDUCATION SAINE ALIMENTATION : ATELIERS PETITS CUISTOTS (CUISINE-NUTRITION) ET AUTRES ACTIVITÉS PÉDAGOGIQUES

Le volet éducatif du Projet Nourrir la réussite vise à favoriser l'éducation nutritionnelle et culinaire auprès des enfants et de leur famille, par le biais d'ateliers de cuisine.

Il s'appuie sur quatre piliers :

1. Placer l'enfant et sa famille au cœur des interventions
2. Outiller et faire vivre des réussites aux enfants, afin d'encourager l'estime de soi et ainsi permettre le

développement de compétences alimentaires et culinaires.

3. Favoriser l'établissement de liens entre l'école, la famille et la communauté et mettre en valeur les ressources de chacun, au profit de tous.
4. Miser sur la fréquence et l'étendue des interventions.

Les ateliers Petit cuistot sont développés par l'équipe de nutritionniste des Ateliers 5 épices, en collaboration avec des chercheurs de l'université de Sherbrooke. Le contenu pédagogique est en concordance avec le Programme de formation de l'école Québécoise (PFEQ). Il se base sur l'acquisition de quatre compétences : développer une culture alimentaire, réaliser des recettes nutritives, apprécier des aliments et des mets nutritifs et prendre conscience de l'activité humaine en alimentation dans une perspective de développement durable.

La réussite du projet mise sur la collaboration étroite entre l'enseignant.e, l'animatrice de Produire la santé ensemble et les parents bénévoles. Chaque atelier est donné en classe, dure trois heures et se divise en deux parties : théorique et pratique.

L'enseignante anime la partie théorique à l'aide du matériel pédagogique fourni par les ateliers cinq épices et d'une formation de Produire la santé ensemble. Plus de 54 thématiques ont été développées, gravitant autour de quatre grandes catégories : les aliments, les concepts de nutrition, la diversité alimentaire d'ici et d'ailleurs et le développement durable.

La partie culinaire est prise en charge par l'animatrice de Produire la santé ensemble et soutenue par les parents bénévoles et l'enseignante. L'accent est mis sur l'autonomisation de l'enfant dans l'apprentissage de savoir-faire manuels adaptés à son niveau. La période de dégustation permet à l'enfant la découverte de nouveaux aliments dans un contexte favorable et a un effet positif sur la réduction des peurs alimentaires. Une copie de la recette en format familiale est remise à chaque élève, avec un visuel adapté à l'âge de l'enfant, afin qu'il puisse la refaire avec sa famille. Quelques exemples de thématiques et recettes abordées jusqu'à maintenant : les aliments locaux et un bol-smoothie aux framboises ou le chili végétarien et les fibres alimentaires.

Une évaluation est réalisée en fin d'année auprès des directions, des enseignantes, des parents bénévoles et des enfants. L'activité est également évaluée par ses partenaires lors du soutien au bilan.

En complément, l'organisme accompagne les écoles qui le demandent pour l'implantation de potagers éducatifs, et organise des activités de façon sporadique selon les besoins du milieu (petits cuistots en relâche

3) En quoi l'action agit sur les enjeux ou les objectifs du plan de communauté

À travers sa politique-cadre pour une saine alimentation, le gouvernement du Québec reconnaît le lien étroit entre la santé, le bien-être et la réussite éducative des enfants et des jeunes, ainsi que l'importance d'un environnement sain, notamment le milieu scolaire. À terme, l'objectif est de former des adultes de demain capables de faire des choix alimentaires éclairés et prenant plaisir à cuisiner.

Le dernier rapport sur les inégalités sociales de santé met en lumière l'impact de la défavorisation des milieux sur la santé et les saines habitudes de vie. L'enfance, étant associée au développement des préférences et des habitudes alimentaires, est une période importante pour la promotion de la littératie alimentaire. Des stratégies sont mises en place pour créer des ponts entre les milieux scolaires, communautaires et familiaux : présence de parents bénévoles pendant les ateliers Petit cuistot, distribution de recettes adaptées au niveau de l'enfant à reproduire à la maison, approvisionnement chez les maraîcher.es locaux lorsque possible, etc. Finalement, le déploiement du projet de façon universalisée à l'ensemble des élèves d'une école en milieu défavorisé est en adéquation avec d'autres stratégies en sécurité et éducation aux saines habitudes de vie destinées aux enfants et à leur famille (ex : Club des p'tits déjeûners, Écollation, etc.) L'objectif est de réduire la stigmatisation des élèves et de renforcer les liens entre l'école, la famille et la communauté.

Et ultimement, accroître l'accès à une alimentation saine et diversifiée pour les élèves du Rocher-Percé afin que chacun développe son plein potentiel.

4) Déroulement de l'action :

a. Durée prévue de l'action (dates de début et de fin)

1er septembre 2025 au 31 août 2027

b. Durée et fréquence des activités (s'il y a lieu)

- Accès aux aliments (club + collations) : 9 écoles, 5 jours par semaine, 31 semaines
- Ateliers culinaires : 9 écoles - 4 ateliers pendant l'année scolaires

c. Calendrier sommaire des principales étapes;

Étapes	Date ou période
Recrutement des enseignants volontaires (et classes touchées)	Septembre 2025
Début de la distribution des collations	Septembre 2025
Tenue des ateliers	Septembre 2025
Évaluation du projet et ajustements vers l'an 2	Juin 2026

5) Personnes ciblées par l'action :

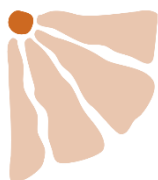
Personnes ciblées	Élèves des écoles primaires francophones et anglophones de la MRC du Rocher-Percé (CSSRL et Easternshore)
Nombre	856 élèves - 10 écoles
Provenance	MRC du Rocher-Percé
Stratégies pour les rejoindre	Distribution de collations santé et/ou de petits déjeuners en classe - Animation d'ateliers en classe ou sur le terrain de l'école

6) Liste des partenaires impliqués dans l'action :

- Centre de service scolaire René-Lévesque : 9 écoles primaires
- Eastern shore School Board : 1 école primaire
- Produire la Santé Ensemble
- Les Ateliers 5 Épices
- Club des p'tits déjeuners
- Réseau en développement social Rocher-Percé
- Maraîcher.es locaux
- Le Garde-Manger
- SDEP – École de permaculture de Val-d'Espoir
- Table saines habitudes de vie (projet rangs solidaires)

7) Budget

Coût de l'action (dépendances)			
Frais par poste budgétaire	Scénario A	Scénario B	Commentaires
<i>Éducation à une saine alimentation</i>	112 677 \$		<i>Petits cuistots & autres activités</i>
Salaire et charges sociales	88 177 \$		Préparation, animation, évaluation
Achat d'aliments et matériel	7 200 \$		Épicerie, matériel de cuisine
Déplacements	12 500 \$		
Frais de communication et représentation	4 800 \$		Impressions, communications
<i>Accès aux aliments sains</i>	246 250 \$		<i>Collations et club des petits déjeuners</i>
Denrées	100 963 \$		*Ratio des postes dépenses de 41% &
Main d'œuvre et matériel	145 287 \$		59% à confirmer en cours d'action
Frais de gestion (10%)	35 893 \$		Contribution non-monnayable PSE
TOTAL	394 820 \$		
Financement de l'action (revenus)			
Sources de revenus	Scénario A	Scénario B	Commentaires
<i>Contribution partenaires et porteur</i>	208 926 \$		
Club des p'tits déjeuners (pressenti)	75 500 \$		Montant total variable en fonction du début des déjeuners dans chaque école
Œuvre léger - Mission inclusion (confirmé)	25 000 \$		
Centre de services René Lévesque (pressenti)	40 000 \$		Mesure en aide alimentaire des écoles, montant peut varier légèrement
Fondations et autres (pressenti)	37 000 \$		
SDEP - rangs solidaires (pressenti)	2 089 \$		Projet rangs solidaires
Produire la santé ensemble	29 338 \$		
Frais de gestion (contribution nature)	35 893 \$		Contribution PSE
<i>Plan de communauté (pressenti)</i>	150 000 \$		
TOTAL	394 819\$		
Contribution des partenaires en nature et services (revenus non monnayables)			
Écoles			Contenu théorique, soutien logistique
Partenaires, mobilisation			Suivi de projet
Équipe de bénévoles			Parents en classe, comités de parents
Épiceries			Préparation commandes
Direction de la santé publique			Expertise/support, évaluation
Ateliers 5 épices			Matériel pédagogique et kit de cuisine



Porteur du projet	Réseau en développement social Rocher-Percé (fiducie) Comité de suivi du traiteur social
Nom de la personne contact et courriel	Marie-Charlotte Dugas, Réseau en développement social Rocher-Percé mcdugas@rdsrocherperce.com
Fiche projet complétée par et date	Accompagnement : Marie-Charlotte Dugas, Réseau en développement social R-Percé 13 mai 2025
Enjeu(x), objectif(s) ou chantier(s) (en lien avec les appellations de votre plan de communauté)	ÉDUCATION & ALIMENTATION : Mobilisations : <ul style="list-style-type: none"> • P'tite assemblée Alimentation • Séance de travail Alimentation • Comité de suivi Traiteur social • Exercice de soutien au bilan Priorités : <ul style="list-style-type: none"> o Consolider les initiatives existantes en matière d'amélioration de la sécurité alimentaire.
Objectif général du projet	Améliorer la sécurité alimentaire des enfants d'âge primaire du territoire et soutenir les familles en situation de vulnérabilité.
Résumé de du projet	Service de distribution de repas sains et diversifiés accessibles pour les élèves du territoire.

1. Mise en contexte de l'action (historique) et/ou apprentissages de l'action passée (s'il y a lieu) :

Au Québec, l'accès aux programmes d'alimentation scolaire au Québec est très inégal. Jusqu'à présent, la plupart des programmes subventionnés tendent à cibler des familles à faibles revenus, avec comme risque la stigmatisation de celles-ci. Quant à eux, les services de traiteurs privés ne sont accessibles qu'aux parents les plus nantis.

Pourtant, les bénéfices des programmes accessibles à tous sont nombreux et bien documentés, notamment par le Programme alimentaire mondial et la Direction de la santé publique de Montréal.

- La réussite scolaire des élèves est directement liée à la qualité de leur alimentation ;
- Chaque dollar investi dans un programme universel alimentaire dans les écoles rapporte 3 à 10 dollars de retour sur investissement grâce notamment à une réduction des frais de santé à l'âge adulte ;
- Ces programmes permettent aux enfants, qu'ils soient issus ou non de milieux défavorisés, de consommer plus de fruits et de légumes ;
- Tous les enfants touchés par ces programmes ont accès à un repas chaud le midi, quelle que soit la condition économique ou sociale de leur famille.

Source : La cantine pour tous

Ici, le Réseau et ses partenaires travaillent depuis plusieurs années déjà en sécurité et autonomie alimentaires à travers ses différents volets d'activités, soit la documentation des besoins du milieu, le réseautage et la concertation intersectorielle et le développement d'actions concertées en réponse aux enjeux sociaux prioritaires du territoire. La sécurité alimentaire de nos populations figure parmi ces enjeux de taille qui préoccupent nos partenaires et qui les mobilisent depuis quelques années. Rappelons que dans la MRC du Rocher-Percé, dont l'indice de vitalité économique est parmi les plus faibles au Québec (103e/104), la majorité des écoles ont une cote de défavorisation comprise entre 8 et 10 (10 étant le maximum). Les 7 écoles visées par le projet ont des cotes situées entre 8 et 10. Certaines données mettent aussi en lumière des constats inquiétants liés aux saines habitudes de vie de notre population.

Finalement, l'inquiétude collective quant à la capacité des familles vivant en situation de vulnérabilité (qu'elle soit matérielle, économique, sociale, culturelle ou psychologique) à offrir des repas sains, diversifiés et équilibrés à leurs enfants a été soulevée dans les mobilisations du Réseau. Le développement d'une offre de repas préparés pour ce type de clientèle figurait d'ailleurs parmi les priorités des partenaires et sécurité et autonomie alimentaires et l'offre de repas a été identifiée comme un moyen d'éviter les points de rupture en santé mentale dans les ménages monoparentaux.

Depuis le début de cette initiative, les partenaires ont aussi eu l'occasion de renouveler leur engagement pour cette initiative. Ils ont considéré que, pour les prochaines années, le Réseau doit chercher à consolider les initiatives existantes sur le territoire en matière de sécurité alimentaire.

L'intégration du projet à *La cantine pour tous* a permis d'élargir l'offre à un plus grand nombre de familles, dont celles vivant en contexte de défavorisation matérielle et sociale, car La Cantine pour tous est un programme national qui subventionne les organismes traiteurs pour chaque repas distribué : le parent n'a qu'une contribution minimale de 1\$ à déboursier pour chaque repas commandé.

Jusqu'ici, en 2024-2025, le projet a permis de distribuer plus de 13 000 repas dans les écoles primaires, en plus des repas offerts chaque jour à l'École secondaire du Littoral et, enfin, du service de traiteur communautaire qui a également subi une croissance dans la dernière année. Bilan 2024-2025

On estime terminer l'année avec un léger surplus de 3 708 \$. Ce résultat s'explique par les subventions au démarrage de la *Cantine pour tous* et des ventes « autres » (organismes, privés) qui génèrent un revenu appréciable en fin d'exercice. Les ventes auprès de nos clientèles scolaires cibles sont estimées en deçà des prévisions pour l'exercice en cours et devraient atteindre 85 % de l'objectif. La contribution et la collaboration des partenaires scolaire est ici soulignée. Pour les écoles primaires (incluant les services de garde) de Cap d'Espoir et de Ste-Thérèse, 50 % des élèves utilisent le service. Dans certains cas la portion normale est jugée insuffisante et dans d'autres cas des portions non complétées sont remis dans les boîtes à lunch de manière sécuritaire (Ice pack). Avec la reprise des activités de transformation des pêches, une hausse de clientèle est envisagée pour ces écoles. Du côté d'une école primaire, des efforts sont encore à faire pour la promotion et l'adhésion au service. Un engagement est pris d'investir davantage d'énergie pour mousser l'utilisation de ce service qui est par ailleurs considéré très favorablement par la direction. Ces résultats sont globalement très encourageants. Lors de la dernière rencontre du comité de suivi, tous ses membres ont accepté de poursuivre l'aventure. L'excellence de la collaboration de madame Lisette Vachon, responsable du service est aussi soulignée. C'est en partie grâce à l'ouverture et aux capacités d'organisation de cette dame que le service de traiteur social est si populaire et apprécié.

2. Description de l'action :

Pour les années 3 et 4 du projet de traiteur social, les partenaires impliqués dans l'action ont choisi de s'attarder à la consolidation du service, tant en ce qui concerne sa structure financière que ses opérations :

- Consolider les finances du projet
- Maintenir le nombre d'enfants rejoints dans les écoles participantes
- Poursuivre l'amélioration du menu

Les réflexions quant à la gouvernance future du projet se poursuivent (incorporation, mutualisation, fiducie, etc.).

3. En quoi l'action agit sur les enjeux ou les objectifs du plan de communauté

- Favorise l'accès à des aliments sains, frais et diversifiés pour toutes et tous
- Permet d'offrir des repas préparés à des enfants d'âge primaire et à des familles dans le besoin
- Sécurise l'offre de repas offerte actuellement à la polyvalente de Grande-Rivière
- L'adhésion au programme la Cantine pour tous permet :
- D'offrir un dîner sain et abordable aux enfants des écoles participantes
- D'introduire le végétarisme dans le régime alimentaire des enfants
- Aux enfants de manger à leur faim, peu importe le revenu des parents, grâce au système de tarif flexible
- Garantit la non-stigmatisation, les montants des contributions des parents restent confidentiels et les

- enfants participants sont traités sur un pied d'égalité
- Donne un répit aux parents qui confient la préparation des repas à un traiteur-social de qualité
- Renforce le lien entre les écoles participantes

4. Déroulement de l'action :

a. Durée prévue de l'action (dates de début et de fin)

Août 2025 à juin 2026

b. Durée et fréquence des activités (s'il y a lieu)

Tous les jours du calendrier scolaire (180)

c. Calendrier sommaire des principales étapes;

Étapes	Date ou période
Embauche des ressources	Août 2025
Déploiement et mise en œuvre du service (menu rentrée)	Août 25 - novembre 26
Mise en œuvre du service (menu hivernal)	Décembre 25 -mars 26
Mise en œuvre du service (menu de fin d'année)	Avril 26 – juin 26
Maillage avec autres initiatives en SAA (Garde-Manger, rangs solidaires, etc.)	En continu 25-26
Bilan du projet An 3	Printemps 26
Embauche des ressources	Août 2026
Déploiement et mise en œuvre du service (menu rentrée)	Août 26 - novembre 27
Mise en œuvre du service (menu hivernal)	Décembre 26 - mars 27
Mise en œuvre du service (menu de fin d'année)	Avril 27 – juin 27
Maillage avec autres initiatives en SAA (Garde-Manger, rangs solidaires, etc.)	En continu -26-27
Réflexion sur la gouvernance	En continu – 26-27
Bilan du projet An 4 & suites	Printemps 27

5. Personnes ciblées par l'action :

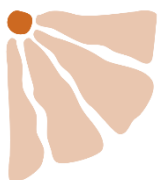
Personnes ciblées	Adolescents fréquentant l'école secondaire du Littoral Enfants fréquentant le service de garde des écoles primaires suivantes : <ul style="list-style-type: none"> • École St-Joseph Chandler • École St-Patrick Chandler • École St-Paul Pabos • École Bon Pasteur Grande-Rivière • École Bon Pasteur Ste-Thérèse-de-Gaspé • École Ste-Marie de Cap-D'Espoir
Nombre	80 par jour au primaire (240 élèves différents) 100 par jour au secondaire
Provenance	Pour 25-26-27, 7 écoles défavorisées présentes entre Chandler et Cap d'Espoir (1 secondaire et 6 primaires)
Stratégies pour les rejoindre	Promotion par les écoles (ex : ateliers découvertes en SDG) Promotion sur les médias sociaux et directement auprès des parents

8. Liste des partenaires impliqués dans l'action :

- École secondaire du Littoral
- École Bon Pasteur de Grande-Rivière
- École Bon Pasteur de Ste-Thérèse-de Gaspé
- École Ste-Marie-de-Cap-D'Espoir
- École St-Paul de Pabos
- École St-Joseph de Chandler
- Produire la santé ensemble
- Lactescence Pabos
- Maison de la famille Contre vents et marées
- Centre de services scolaire René-Lévesque
- La Cantine pour tous
- Citoyens (parents)

9. Budget

Coût de l'action (dépenses)		
Frais par poste budgétaire	Scénario sur 2 ans	Commentaires
Salaire et avantage sociaux	310 000 \$	
Aliments	310 000 \$	
Autres (déplacements, matériel, etc.)	16 000 \$	
Coordination du projet	38 000 \$	
TOTAL	674 000 \$	
Financement de l'action (revenus)		
Sources de revenus (avec nom des partenaires)	Scénario A	Commentaires
Ristourne, membre ARQ	4000 \$	
Vente de produits & rétribution Cantine pour tous	600 000 \$	
Plan de communauté	70 000 \$	
TOTAL	674 000 \$	
Contribution des partenaires en nature et services non-monnayables		
Temps, livraison des repas		360 heures, citoyens bénévoles
Implication des partenaires, comité de suivi		Écoles, parents, Lactescence, CSSRL
Prêt des installations		CSSRL
Ateliers-découverte aliments		PSE



Porteur de l'action	École de permaculture de Val-d'Espoir (Société de développement économique de Percé)
Nom de la personne contact et courriel	Charles-Olivier Lévesque, directeur, École de permaculture de Val-d'Espoir info@ecoledepermaculture.ca
Fiche complétée par et date	Marie-Charlotte Dugas, Réseau en développement social Rocher-Percé mcdugas@rdsrocherperce.com 13 mai 2025
Enjeu(x), objectif(s) ou chantier(s) (en lien avec les appellations de votre plan de communauté)	Alimentation: <ul style="list-style-type: none"> - Consolider les initiatives existantes en sécurité alimentaire <ul style="list-style-type: none"> o Favoriser l'accès à des aliments frais et sains pour toutes et tous - Développer des initiatives complémentaires en autonomie alimentaire <ul style="list-style-type: none"> o Sécuriser la production locale o Encourager la création de circuits courts
Objectif général de l'action	<ul style="list-style-type: none"> - Favoriser la consommation d'aliments frais, sains et locaux pour toutes et tous par l'entremise des organismes œuvrant en SAA - Soutenir nos producteurs en participant à créer un réflexe d'approvisionnement local dans les organismes du territoire.
Résumé de l'action (2 lignes max.)	Création d'une ASC (agriculture soutenue par la communauté) institutionnelle qui permettra d'offrir des légumes locaux aux personnes desservies par le Garde-Manger, le Traiteur social et Produire la santé ensemble.

1. Mise en contexte de l'action (historique) et/ou apprentissages de l'action passée (s'il y a lieu) :

Après plusieurs années à développer et déployer des initiatives pour améliorer la sécurité alimentaire sur le territoire du Rocher-Percé, particulièrement par de l'aide alimentaire directe, les partenaires ont plus récemment redéfini les priorités de nos interventions collectives. Ainsi, en matière de sécurité alimentaire, ils ont jugé qu'il fallait maintenir concentrer nos énergies sur la consolidation des initiatives mises en place et sur les possibilités de maillage entre celles-ci.

Par ailleurs, considérant le contexte mondial actuel, les partenaires ont pu observer que nous avons peu de pouvoir sur notre système alimentaire, tel qu'il est se déploie actuellement, et que ce dernier est de plus en plus fragile aux aléas globaux que sont les changements climatiques ou le contexte socio-économique. À l'échelle de notre territoire, les partenaires sont particulièrement préoccupés par la précarité de notre production maraîchère locale (le nombre de fermiers de famille diminue chaque année) et par la méconnaissance des aliments sains et peu coûteux.

La création d'un système local plus résilient et plus autonome, où les liens entre les différents maillons de la chaîne (production, transformation, distribution, consommation), sont proximaux, est devenue prioritaire. Ainsi, les partenaires ont plus récemment émis le souhait de participer ensemble à sécuriser notre production locale, déjà précaire, par différents moyens :

- Soutenir des infrastructures alimentaires collectives
- Créer un réflexe d'approvisionnement local
- Favoriser la mise en place de circuits courts de distribution

En amont du consommateur, la volonté des partenaires d'intervenir de façon complémentaire à ce qui se fait déjà dans le milieu communautaire en s'intéressant à d'autres aspects de notre système alimentaire participera tout de même à consolider les initiatives existantes en SAA.

C'est dans cette optique que différents organismes et producteurs se sont regroupés pour travailler ensemble à démarrer un approvisionnement local de nos organismes communautaires. Il s'agit, en quelque sorte, d'appliquer le principe de l'ASC (agriculture soutenue par la communauté) à l'échelle institutionnelle.

Souvent appelée « paniers bio », l'ASC est basée sur la création d'un lien de partenariat entre l'agriculteur et sa communauté, qui s'engage à acheter d'avance sa part des récoltes pour une période déterminée.

L'ASC consiste donc à partager collectivement les risques liés à une production maraîchère de proximité et à assurer la garantie d'un revenu tôt en saison pour le producteur. Les revenus perçus à l'avance ouvrent de réaliser des achats sans s'endetter la possibilité de planifier d'avance la production et les récoltes. En outre, cela permet de créer une réelle relation directement entre le consommateur et le producteur.

Source : Équiterre

2. Description de l'action :

En déployant ce modèle d'agriculture à l'échelle de nos organismes, on vient donc non seulement participer à sécuriser une production locale très fragile, mais on permet aussi d'offrir ces précieux produits locaux à des populations plus vulnérables qui, loin d'acheter des paniers bio, fréquentent les organismes œuvrant en SAA. Finalement, on permet aux organismes du territoire d'alléger le fardeau financier, toujours croissant, lié à l'achat d'aliments.

Pour cette première année du projet, un partenariat a été créé auprès de 3 producteurs maraîchers et de 3 organismes œuvrant en sécurité alimentaire. L'École de permaculture de Val-d'Espoir assurera de son côté la liaison entre les différents partenaires et leurs besoins respectifs et la coordination globale de l'initiative.

C'est principalement la production de carottes, patates, choux et rutabagas qui est visée pour cette première saison. Ces légumes de conservation alimenteront les majoritairement les frigos et plats du Garde-Manger et du Traiteur du Littoral. D'autres légumes (courge, navet, betterave, radis, pousses, tomates, poivrons et haricots), plus diversifiés, seront produits en moins grande quantité et viendront aussi alimenter les collations et les ateliers de cuisine-nutrition offerts dans les écoles par Produire la santé ensemble.

3. En quoi l'action agit sur les enjeux ou les objectifs du plan de communauté

La production de légumes dédiée aux organismes d'aide alimentaire permet d'offrir des légumes sains et bio aux populations défavorisées du territoire et à celles qui vivent dans des déserts alimentaires, par l'entremise des organismes.

5) Déroulement de l'action :

a. Durée prévue de l'action (dates de début et de fin)

10 mois

b. Durée et fréquence des activités (s'il y a lieu)

NA

f. Calendrier sommaire des principales étapes;

Étapes	Date ou période
Officialisation des partenariats et démarrage du projet	Mai 2025
Préparation des planches de culture/sol et plantation	Juin-Juillet 2025
Entretien des plants (irrigation, désherbage, binage)	Juillet-septembre 2025

Récoltes, stockage et distribution	Août-mars 2026
Rencontres de suivi	Septembre-avril 2026
Évaluation de l'action	Avril 2026

9. Personnes ciblées par l'action :

Personnes ciblées	Bénéficiaires du Garde-Manger Élèves des écoles desservies par le traiteur social Élèves des écoles desservies par Produire la santé ensemble
Nombre	400
Provenance	Territoire du Rocher-Percé
Stratégies pour les rejoindre	Via les organismes et les écoles

9. Liste des partenaires impliqués dans l'action :

-	École de permaculture de Val-d'Espoir (Société de développement économique de Percé)
-	Garde-Manger
-	Produire la santé ensemble
-	Comité de suivi du Traiteur social (École secondaire du Littoral, écoles primaires Bon Pasteur, Bon Pasteur, Ste-Marie, St-Joseph, St-Paul, St-Patrick, parents, Lactescence Pabos, Centre de services scolaire René-Lévesque)
-	Producteurs locaux :
-	- Les jardins de l'Anse-au-loup
-	- Le jardin des Épilobes
-	- Audrey Dufour
-	Réseau en développement social Rocher-Percé (accompagnement)

10. Budget

Coût de l'action (dépenses)			
Frais par poste budgétaire	Scénario A	Scénario B	Commentaires
Achat de légumes	22 500 \$		Compensation aux producteurs maraîchers
Frais de gestion	2 500 \$		SDEP
TOTAL	25 000 \$		
Financement de l'action (revenus)			
Sources de revenus	Scénario A	Scénario B	Commentaires
Table SHV (Fonds M361)	25 0000 \$		
TOTAL	25 000 \$		
Contribution des partenaires en nature et services (revenus non monnayables)			
Concertation et mobilisation	2000 \$		Participation des partenaires SAA
GRAND TOTAL	27 000 \$		



HABITATION

ACTIONS	FINANCEMENT			
NOM ET DESCRIPTION	OBTENU	DEMANDÉ	MILIEU	TOTAL
Cohabitation Démarrage d'un service de maillage entre étudiants, nouveaux arrivants et aînés.	--	11 000 \$	4000 \$	15 000 \$
Projet presbytère Aménagement d'une résidence destinée aux étudiants internationaux en situation de précarité résidentielle au presbytère de Chandler.	--	5000 \$	65 000 \$	70 000 \$
OSBL – Les fondations Création d'un OSBL-H pour développer du logement social sur le territoire.	--	-- \$	-- \$	-- \$
TOTAL	-- \$	16 000 \$	69 000 \$	85 000 \$



Porteur de l'action	Centre de justice de proximité GIM
Nom de la personne contact et courriel	Maude Lapointe mlapointe@cjpqc.ca 418-689-1505
Fiche complétée par et date	Maude Lapointe, directrice au Centre de justice de proximité GIM Myriam C. Girouard, agente de développement au Réseau en développement social Rocher-Percé Mai 2025
Enjeu(x), objectif(s) ou chantier(s) (en lien avec les appellations de votre plan de communauté)	Habitation P'tites assemblées Habitation Apéro Maintenir la flamme (Démographie) Comité de travail Cohabitation
Objectif général de l'action	Optimiser le parc immobilier existant <ul style="list-style-type: none"> • Sécuriser le logement des nouveaux arrivants et des étudiants • Favoriser le maintien à domicile des propriétaires aînés
Résumé de l'action (2 lignes max.)	Démarrer un service de maillage entre les besoins de 2 populations cibles aux prises avec des problématiques de maintien à domicile et, d'autre part, d'accès au logement.

1. Mise en contexte de l'action (historique) et/ou apprentissages de l'action passée (s'il y a lieu) :

Depuis quelques années, la MRC Rocher-Percé connaît une augmentation démographique, alors que le taux est historiquement dans le négatif.

Soldes migratoires

21-22 : + 232

22-23 : + 77

23-24 : + 89

Ces nouvelles vagues migratoires sont enviables dans un contexte où la population est de plus en plus vieillissante et où la communauté a besoin de gens pour occuper les emplois, fournir les services et continuer à se développer. Ces récentes migrations mettent toutefois beaucoup de pression sur le marché de l'habitation. Selon les données de la SCHL, le taux d'inoccupation est de 1% à Gaspé et de 0% aux Îles.

Outre l'établissement dans la région, une autre difficulté accompagne parfois les nouveaux arrivants et les étudiants : le manque d'ancrage et de socialisation dans la communauté d'accueil.

Du côté des aînés, les enjeux liés à l'habitation sont bien différents. Ils sont généralement propriétaires de leur maison unifamiliale. Alors que ces maisons étaient habitées par de familles nombreuses, les aînés y vivent maintenant souvent seuls et ils sont nombreux à souhaiter demeurer dans leur domicile le plus longtemps possible. Des enjeux liés à l'entretien ou à l'isolement peuvent nuire à leur qualité de vie.

Portrait GIM:

- 93 % des personnes aînées de la région vivent à leur domicile.
- 26,7 % des personnes aînées de notre région vivent seuls

Portrait MRC :

- 36,6 % de la population vit seule
- 26 % des aînés sont à faible revenu
- 32,2 % de la population a 65 ans et +

Le parc immobilier est peu diversifié: rares sont les blocs à logement ou les locations stables et disponibles à l'année. Les maisons unifamiliales composent 80% de notre parc résidentiel.

En 2022,

- 1 nouvel arrivant sur 2 n'a pas réussi à sécuriser un logement à long terme
- 26 migrations ratées recensées à place aux jeunes, faute de logement.

En 24-25,

- 28 demandes d'aide au service de liaison de l'ÉPAQ
- Instabilité résidentielle pour
 - 18 étudiantes internationales
 - 27 étudiants internationaux
 - 13 personnes nouvellement arrivées non aux études

Vu la difficulté de créer du logement : Optimiser le bâti existant et jumeler les populations cibles.

La concertation :

Les espaces de mobilisation du Réseau (les p'tites assemblées logement en 2021 et 2022 et l'apéro démographie 2023) ont souvent pointé la problématique du logement et de l'accès à la propriété. Bien que de nouveaux logements soient requis pour bien loger notre monde, d'autres initiatives avec le bâti existant peuvent aussi être déployées en parallèle. Une de ces solutions est de « mieux habiter » nos grandes maisons unifamiliales en favorisant les maillages entre les générations.

Cette stratégie est gagnante pour la personne qui souhaite rester à domicile mais qui ne peut plus s'occuper seule de sa maison et, d'autre part, pour offrir un logement respectable et une opportunité d'intégration pour les nouveaux arrivants et les étudiants.

La cohabitation :

Quelques services de jumelage existent à travers le Québec : Outaouais, Saguenay, Montréal, et même une récente initiative dans la MRC Avignon. La plupart du temps, ce service est fourni par un OSBL dont c'est la mission. Ces OSBL ont partagé informations et documents internes afin de stimuler la réflexion dans Rocher-Percé. Toutefois, une certaine zone grise persiste sur le cadre légal de ce type d'occupation locative.

Le centre de justice de proximité qui répond à de nombreuses questions en matière de droit du logement, tant du côté des locataires que des propriétaires, est le partenaire tout indiqué pour démystifier les limites juridiques de ce type de projet.

Sources :

<https://statistique.quebec.ca/fr/vitrine/region/11/mrc/02>

<https://observatoiregim.ca/project/taux-dinoccupation-et-loyer-moyen/>

En 2021, 70,4 % des ménages privés de la MRC du Rocher-Percé étaient propriétaires et 29,6 % étaient locataires.

Statistiques Isabelle Roy, Agente de planification, programmation et recherche- inégalités sociales CISSS

2.Description de l'action :

L'année 1 ayant servie à se documenter et s'outiller, l'année 2 sera l'étape du déploiement sur le terrain.

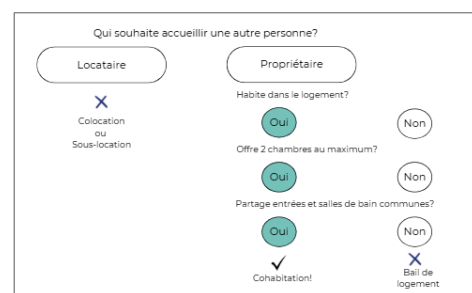
L'année 1 : le cadre légal

La location résidentielle est déjà bien encadrée au Québec.

La recherche a permis de délimiter les situations qui nous permettront d'encadrer la relation des cohabitants par une entente propre à la cohabitation, de celles qui tombent du ressort exclusif du bail de logement, tel que :

- Propriétaire louant des logements à des locataires (bail)
- Locataire louant son logement à une autre personne (sous-location)
- Locataires louant ensemble (colocation)

Traditionnellement, les propriétaires s'impliquent dans la gestion résidentielle (collecte du loyer, rénovations, etc.), sans y habiter. La cohabitation ne remplace pas les options locatives existantes, elle en



crée une nouvelle! Elle offre aux propriétaires la possibilité de vivre en collectivité, en ouvrant leur maison à une autre personne, tout en y habitant eux-mêmes.

Les critères essentiels :

- Être propriétaire
- Habiter cette habitation pendant toute la durée de la cohabitation
- Offrir deux chambres au maximum
- Partager entrées et salles de bain communes

Les outils développés

Un guide du cohabitant

- Grand public : historique, fonctionnement général, objectifs du projet, rôle des intervenants, droits et responsabilités de chacun

Un cahier de l'intervenant

- Cahier pratique destiné à l'intervenant qui rencontre un cohabitant potentiel, pour l'aider à valider les motivations de la personne et ses besoins

Un modèle d'entente

- Le contrat écrit que les cohabitants vont remplir lorsqu'ils voudront s'embarquer dans l'aventure. L'équivalent du bail de logement en matière de location résidentielle traditionnelle.

Un One pager

- Pour faciliter la publicité et la promotion

L'année 2 : Le déploiement sur le terrain

Le recrutement des accueillants

Le comité de travail ira d'abord à la recherche de cohabitants aînés qui répondent aux critères essentiels. Les aînés sont ciblés comme groupe de départ puisque nous savons qu'ils sont nombreux à être propriétaire (93 %), à vivre seul (environ 30%) et à vouloir briser l'isolement (? %).

L'idée est de miser sur les forces déjà en place sur le terrain.

Les aînés :

Une travailleuse de milieu pour aînés entre dans les domiciles pour aider les aînés plus vulnérables. Elle connaît déjà les personnes suffisamment aptes à se projeter dans un projet de cohabitation.

Les SuperVoisin savent lesquels de leurs voisins ont de grandes maisons permettant d'accueillir un résident et ceux qui aimeraient briser l'isolement par ce type d'entraide.

Stratégies parallèles : Séance d'informations, visites des groupes aînés de fermières, club 50+, salons MADA, publipostage, radio, etc.

Le recrutement des résidents

Du côté des groupes pouvant être logés chez un aîné, les personnes nouvellement arrivées et les étudiants ont été ciblé dans un premier temps puisque des ressources s'impliquent déjà activement auprès d'eux. La cohabitation vient leur offrir une autre possibilité de logement, selon les besoins.

Les nouveaux arrivants :

Au SANA-PAJ, les agentes à l'accueil-intégration connaissent déjà les nouveaux arrivants et ont un lien avec elles.

Les étudiants :

À l'ÉPAQ et au CEA-CFP, les étudiants internationaux bénéficient d'un accompagnement en mode virtuel depuis plusieurs semaines, voire mois avant d'arriver, tandis que les locaux bénéficient des services aux étudiants sur place ou au téléphone.

Bien que trois groupes soient ciblés pour entamer le projet de cohabitation (aînés, nvx arrivants, étudiants), la porte est ouverte pour toute autre personne intéressée.

Le jumelage

Le jumelage est une étape clé du projet : il ne s'agit pas simplement d'assigner un accueillant à un résident,

mais bien de créer une rencontre humaine réussie entre deux personnes ayant des besoins complémentaires.

Ce jumelage possible grâce à la concertation du comité de travail pourrait comprendre :

- Une rencontre du comité de travail afin d'évaluer la compatibilité des profils, à partir de critères objectifs (accessibilité, horaires, besoins spécifiques) mais aussi subjectifs (valeurs, style de vie, intérêts communs).
- Une rencontre préparatoire entre les deux parties, encadrée par les organismes accompagnateurs, pour discuter des modalités de cohabitation, poser les bases d'un climat de respect mutuel et valider l'intérêt des deux parties.
- L'accompagnement pour la signature de l'entente de cohabitation

Le suivi

L'étape du suivi en est une de vigilance. Selon les cohabitations et les besoins, il s'agit de s'assurer que le climat est toujours approprié et/ou que les cohabitants prennent les moyens pour qu'il le soit. L'offre de suivi permet également d'offrir de l'aide et de l'accompagnement ponctuel aux cohabitants s'ils ont besoin d'aborder certains enjeux plus délicats.

- Assurer un suivi en cours de maillage par des suivis selon une fréquence établie;
- Offrir un accompagnement personnalisé en cas de changements (santé, emploi, etc.) ou de tensions, pour ajuster la cohabitation si nécessaire;
- Référer vers les organismes de la région en cas de besoins précis (ex. Équijustice).

3.En quoi l'action agit sur les enjeux ou les objectifs du plan de communauté

Habitation : Optimiser le bâti existant

Inclusion : Contrer l'isolement des populations cibles

Création d'environnements favorables pour tous

Pour l'accueillant :

- Favorise le maintien à domicile (sécuritaire via la présence d'une personne rassurante);
- Permet de briser l'isolement par la création de liens d'amitié;
- Favorise l'entraide en partageant les tâches ménagères: l'entretien d'un terrain devenu trop grand, les travaux sur la maison, etc.;
- Permet d'échanger des services: covoiturage, commissions, etc.;
- Permet de réduire les coûts du loyer;

Pour le résident :

- Permet d'avoir accès à un logement abordable;
- Crée des possibilités d'apprentissage intergénérationnel;
- Permet le sentiment d'utilité et de valorisation par l'apport bénéfique envers une autre personne;
- Permet d'échanger des services: covoiturage, commissions, etc.;

Pour la communauté :

- Permet d'attirer de nouvelles personnes en région tout en ayant la possibilité de les loger adéquatement
- Permet de diversifier les modes d'habitation
- Favorise l'abordabilité des logements

4.Déroulement de l'action :

a.Durée prévue de l'action (dates de début et de fin)

Action sur 2 ans, de juillet 2025 à juin 2027.

b.Durée et fréquence des activités (s'il y a lieu)

Au début : Grosse promotion à faire dans le milieu.

En cours d'année : rencontres de jumelage selon les recrutements.

Rencontres du comité de travail : 2 à 4 par année

c.Calendrier sommaire des principales étapes :

Étapes	Date ou période
Publipostage	Automne 2025
Se doter d'une mécanique de fonctionnement pour le jumelage	Rencontre comité de travail automne 2025
Promotion de l'action dans divers événements et lieux (Salon des aînés, cercle des fermières, séance d'info logement, salon MADA, etc.)	En continu
Recrutement individuel par les intervenants	En continu
Rencontres de jumelage 2 intervenants + 2 cohabitants	En continu
Rencontre de comité de travail	2 à 4 par année

5. Personnes ciblées par l'action :

Personnes ciblées	Les nouveaux arrivants, les étudiants et les aînés
Nombre	Environ 10 maillages sur deux ans
Provenance	MRC du Rocher-Percé
Stratégies pour les rejoindre	Via les intervenants qui les accompagnent déjà (ITMAV du CAB, SANA, service de liaison de l'ÉPAQ, Réseau de SuperVoisins)

6. Liste des partenaires impliqués dans l'action :

- CJE Option Emploi (SANA et PAJ)
- Table pour la bientraitance des aînés Rocher-Percé (CAB)
- Réseau de SuperVoisins
- ÉPAQ
- Centre d'éducation aux adultes et centre de formation professionnelle
- Citoyenne aînée

7. Budget

Coût de l'action (dépenses)			
Frais par poste budgétaire	Scénario A	Scénario B	Commentaires
Salaire et charges sociales – CJP	4 000 \$		Rencontres jumelage, séance d'info, etc.
Matériel et impression	6 000 \$		Publipostage, guides, etc.
Déplacements	1 000 \$		
TOTAL	11 000 \$		
Financement de l'action (revenus)			
Sources de revenus	Scénario A	Scénario B	Commentaires
Plan de communauté	11 000\$		Sur 2 ans
TOTAL	11 000\$		
Contribution des partenaires en nature et services (revenus non monnayables)			
Implication des partenaires	4 000\$		Recrutement, jumelage, suivis, etc.
TOTAL	15 000\$		



PROJET PRESBYTÈRE

Porteur de l'action	Fabrique de Chandler
Nom de la personne contact et courriel	Jean-Pierre Johnson, 418 398-9796
Fiche complétée par et date	Myriam C. Girouard, agente de développement au Réseau en développement social Rocher-Percé Mai 2025
Enjeu(x), objectif(s) ou chantier(s) (en lien avec les appellations de votre plan de communauté)	Habitation P'tite assemblée Habitation – Automne 2024 Apéro Notre pierre à l'édifice – Mars 2025
Objectif général de l'action	<ul style="list-style-type: none">• Optimiser le bâti existant;• Sécuriser le logement des étudiants;• Offrir des logements abordables à proximité des lieux d'études et de travail.
Résumé de l'action (2 lignes max.)	Aménagement d'une résidence destinée aux étudiants internationaux en situation de précarité résidentielle au presbytère de Chandler.

1. Mise en contexte de l'action (historique) et/ou apprentissages de l'action passée (s'il y a lieu) :

À l'hiver 2024, préoccupé par la pénurie de logements et conscient des espaces disponibles au sein de son presbytère, le Conseil de Fabrique de Chandler amorce une réflexion sur l'adaptation de ses espaces de vie disponibles dans le but de redonner à sa communauté. Le Réseau en développement social Rocher-Percé est alors interpellé par un conseiller de la Ville de Chandler pour aller à la rencontre du Conseil de Fabrique de Chandler.

Lors de la visite des lieux, les acteurs réunis constatent que le presbytère dispose de plusieurs chambres meublées vacantes et de grands espaces de vie communs (cuisine, salle de lavage, salon, salles de bain) disponibles. La Fabrique désirant conserver un logement pour les besoins de leur organisation (appartement du curé), quelques travaux sont nécessaires pour séparer les deux principaux espaces de vie.

Le Conseil de Fabrique se montre sensible à la précarité résidentielle des étudiants étrangers et particulièrement ouvert à héberger ce type de locataires. Le Réseau se tourne alors vers le Centre de services scolaire René-Lévesque pour connaître leur intérêt à investir dans ce projet.

Les principaux défis vécus par les étudiants internationaux :

- Difficile accès à un logement
- Loyers dispendieux
- Déplacements difficiles (Pas de permis de conduire reconnu ou de voiture, Transport en commun peu développé)
- Travaillent souvent dans le service à la clientèle centre-ville

2. Description de l'action :

Aménagement d'une résidence destinée aux étudiants internationaux en situation de précarité résidentielle au presbytère de Chandler.

- 1- Les travaux
 - o Obtention d'un devis de travaux détaillé
 - o Assurance de conformité architecturale
 - o Etc.

- 2- Attacher le financement
 - o CSSRL, ville de Chandler, MRC, Réseau, etc.
- 3- Recherche juridique
 - o S'assurer de la faisabilité d'un projet de résidence étudiante par une institution autre qu'un établissement d'enseignement

Les incontournables :

- Répondre aux besoins des étudiants internationaux
- Logement abordable
- Suivi par les partenaires (CFP-SANA)

3. En quoi l'action agit sur les enjeux ou les objectifs du plan de communauté

Habitation :

- Enlever le stress résidentiel le temps des études
- Offrir une stabilité résidentielle à des groupes en situation de précarité
- Offrir un milieu de vie dynamique
- Offrir la possibilité de participer à la vie de quartier

4. Déroulement de l'action :

a. Durée prévue de l'action (dates de début et de fin)

1 an, de juillet 25 à juin 26

b. Durée et fréquence des activités (s'il y a lieu)

NA

c. Calendrier sommaire des principales étapes;

Étapes	Date ou période
Soumission détaillée	Printemps-été 2025
Montage financier	Automne 2025
Reconnaissance de l'établissement (ministère de l'Éducation)	Automne 2025
Travaux	Automne 2025
Ameublement	Automne 2025
Rencontres de partenaires (cadre de vie, rôles et responsabilités, etc.)	Automne 2025
Sélection et arrivée des premiers locataires	Hiver 2026
Suivi du projet et bilan	Printemps 2026

5. Personnes ciblées par l'action :

Personnes ciblées	Étudiants internationaux
Nombre	5
Provenance	Étudiants au CEA-CFP
Stratégies pour les rejoindre	Collaboration entre le service aux étudiants du CEA-CFP et le service d'accueil des nouveaux arrivants (SANA)

6. Liste des partenaires impliqués dans l'action :

Groupe de travail autour du projet :

- Centre de services scolaire René-Lévesque
- Centre d'éducation aux adultes et centre de formation professionnelle
- Ville de Chandler
- CJE Option Emploi – Service d'accueil des nouveaux arrivants

7. Budget

Coût de l'action (dépenses)			
Frais par poste budgétaire	Scénario A	Scénario B (facultatif)	Commentaires
Travaux d'aménagement	70 000\$		Matériaux et main d'œuvre
TOTAL	70 000\$		
Financement de l'action (revenus)			
Sources de revenus (avec nom des partenaires)	Scénario A	Scénario B (facultatif)	Commentaires
Centre de services scolaire René-Lévesque (pressenti)	60 000\$		
Ville de Chandler (pressenti)	5 000\$		
Plan de communauté	5 000\$		
TOTAL	70 000\$		
Contribution des partenaires en nature et services (revenus non monnayables)			
Implication des partenaires			Rencontres, travaux, recherche et rédaction, cadre juridique



CRÉATION D'UN OSBL-H

Porteur de l'action	Le Réseau (fiduciaire)
Nom de la personne contact et courriel	Myriam C. Girouard mcgirouard@rdsrocherperce.com
Fiche complétée par et date	Myriam C. Girouard, agente de développement au Réseau en développement social Rocher-Percé Mai 2025
Enjeu(x), objectif(s) ou chantier(s) (en lien avec les appellations de votre plan de communauté)	Habitation P'tites assemblées habitation Apéro Notre pierre à l'édifice
Objectif général de l'action	Diversifier les modèles d'habitation Augmenter la part de logements sociaux dans Rocher-Percé Améliorer la stabilité résidentielle Assurer l'abordabilité des logements
Résumé de l'action (2 lignes max.)	Créer un OSBL d'habitation afin de développer du logement social sur le territoire de Rocher-Percé. 1. Constituer l'OSBL 2. Élaborer un premier projet (achat/construction/rénovation)

1. Mise en contexte de l'action (historique) et/ou apprentissages de l'action passée (s'il y a lieu) :

Habitation :

Rencontre (presque) annuelle automnale en p'tite assemblée :

2020 : En virtuel

2021 : À la sacristie de Grande-Rivière

2022 : Au café Les chèvres dansantes

2024 : À l'Atelier d'Art de Chandler

Premières étapes : Se documenter

Plusieurs portraits qualitatifs et quantitatifs ont été produit, dont un par un groupe de partenaires au Réseau.

- État des lieux, besoins et points de vue, ÉCOBES (2022)
- Études de marché sur les besoins immobiliers, RCGT (2021 et 2024)

Deuxième étape : Mobiliser et réseauter

- Embauche d'une accélératrice de projets sur 2 ans

Troisième étape : Stimuler le développement d'actions concertées

- Analyse du continuum en habitation : Volonté d'agir sur le logement socia

Il est toujours difficile d'aborder un enjeu de l'ampleur de l'habitation, vu sa fonction première qui est de combler un besoin de base : se loger. Par l'étape de documentation¹, les partenaires ont mieux saisi les difficultés d'accès au logement :

¹ Gaudreau Lavoie, É. et Boily, M. (2022). *Le logement dans la MRC du Rocher-Percé : État des lieux, besoins et point de vue*. ÉCOBES – Recherche et transfert, Cégep de Jonquière, 61 pages.

- Un réel manque de logements:
 - Un important retard dans la construction de logements sociaux;
 - Des objectifs de construction trop faibles;
 - Une absence de mesures contraignantes forçant les promoteurs à diversifier les types de logements qu'ils mettent en chantier.
- Des logements trop dispendieux pour les moyens des ménages locataires:
 - Les femmes, les personnes vivant seules, les personnes âgées, les familles monoparentales, les personnes vivant avec un handicap physique, les autochtones, les nouveaux arrivants ainsi que les ménages composés de personnes ne détenant pas de diplôme d'études secondaires sont particulièrement à risque de consacrer une part trop importante de leur revenu au paiement de leur loyer.
- De la discrimination vécue par certains groupes:
 - Origine ethnique, revenu, composition du ménage, minorité visible, sexuelle ou de genre.
 - o ...Bien qu'interdite en vertu de la Charte des droits et libertés de la personne du Québec.

« Ainsi, il serait faux de croire que la construction de nouvelles habitations pourra, à elle seule, régler les problèmes d'accès au logement dans une région ou une communauté. Encore faut-il que les logements, qu'ils soient déjà construits ou en planification, puissent répondre aux besoins des populations, tant par leur coût, leur taille et leur qualité que par leur localisation ».

Quelques statistiques - MRC Rocher-Percé

23,3% des familles sont monoparentales (16,5% Qc)

Répartition des ménages :

- 1 personne : 36,5%
- 2 personnes : 38,4%
- 63,2% des ménages de la MRC du Rocher-Percé ne peuvent compter que sur un seul soutien financier

Ménages locataires :

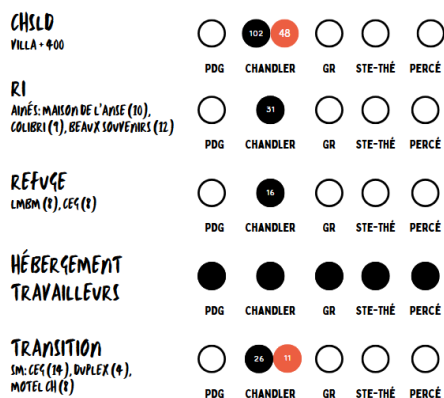
- MRC : 29,6%
- GR : 36,3%

Ménages locataires dont plus de 30% du revenu est consacré aux frais de logement :

- MRC : 15,1%
- GR : 20,3%
- Chandler : 16,3%

Analyse du continuum en habitation dans Rocher-Percé :

HÉBERGEMENT



OSBL- Refuge :

La Maison Blanche-Morin 8 places
Centre-Émilie-Gamelin 8 places
Fréquemment en surcapacité.

OSBL- Transition :

Uniquement population Santé mentale qui est desservie
Centre-Émilie-Gamelin 14 unités
Duplex : 4 chambres
Motel Chandler : 8 unités

Faute d'autres logements adaptés disponibles, logements de transition généralement utilisés pour du long terme.

Transition : projets en développement

Centre-Émilie-Gamelin 6 maisonnettes
La Maison Blanche-Morin 5 unités

LOGEMENT SOCIAL

HLM



LOGEMENT ADAPTÉ

DI-DP-TSA: HAN-LOGEMENT



RPA

BELLE-VIE (13), PLATEAUX (30),
MAISON DE L'ANIS (1), PDG (24)



OSBL



COOP

AINÉS: L'ASTER



RÉSIDENTE ÉTUDIANTE



Constats :

- Plusieurs logements disponibles en HLM sur l'ensemble du territoire pour les familles et les aînés.
- Quelques places en RPA, concentrées autour de Chandler.
- Quelques places en logement de transition pour des populations bien précises (santé mentale et femmes victimes de violence conjugale), concentrées autour de Chandler.
- Une seule coopérative pour les aînés à Grande-Rivière.

Analyse :

L'offre est limitée et ne permet pas à de nombreuses personnes d'accéder à des logements abordables :

- Les familles en situation de précarité financière mais ne se qualifiant pas à un HLM
- Les moins de 65 ans
- Les personnes vivant seules
- Les nouveaux arrivants (moins de 1 an)
- Les hommes
- Les étudiants/les jeunes
- Les gens n'ayant pas d'enjeu de santé mentale
- Les gens aux extrémités du territoire
- Etc.

2. Description de l'action :

Créer un OSBL d'habitation afin d'augmenter la part de logements sociaux dans le parc immobilier de Rocher-Percé.

Constituer l'OSBL

- Établir la vision et les critères communs
 - Quels critères doivent être répondus dans nos projets de développement?
 - Pour quel type de population voulons nous agir?
- Rédiger les documents constitutifs
 - Règlements généraux, demande au REQ, membrariat, etc.
- Effectuer les démarches légales
 - Formation d'un conseil d'administration provisoire
 - Suivi REQ
 - Assemblée de fondation

Élaborer un premier projet (achat/construction/rénovation)

- Saisir les opportunités
- Veille sur les financements
- Recherche de terrain ou d'immeuble
- Élaboration du plan de développement (type de logement, nombre d'unités, groupe visé)

- S'engager dans un projet
- Collaboration avec le GRLC pour l'expertise technique

3. En quoi l'action agit sur les enjeux ou les objectifs du plan de communauté

Se loger est un besoin essentiel et une dépense incompressible (cout impossible de ne pas assumer. On peut couper ailleurs, mais pas sur le loyer ou l'hypothèque).

Accès à un logement abordable

Un OSBL-H offre des logements dont le loyer est en dessous du prix du marché, ce qui permet aux personnes à faible revenu, aux familles monoparentales, aux aînés ou aux personnes en situation de précarité d'avoir un toit stable.

Stabilité résidentielle

Un logement stable contribue directement à la sécurité psychologique et à la santé mentale. Une sécurité résidentielle permet aux locataires de mieux s'engager dans d'autres sphères de leur vie : emploi, éducation, vie communautaire, etc.

Approche ascendante

Un OSBL est géré par un conseil d'administration local qui inclut les résidents, ce qui participe à renforcer le sentiment d'appartenance.

Lutte contre l'exclusion sociale

En permettant à des personnes souvent marginalisées d'habiter un lieu digne, les OSBL favorisent l'inclusion en réduisant les risques d'itinérance et l'isolement social.

Dynamisation des quartiers

L'OSBL peut contribuer à revitaliser un quartier, en améliorant le cadre de vie et le tissu social

4. Déroulement de l'action :

a. Durée prévue de l'action (dates de début et de fin)

1 an

b. Durée et fréquence des activités (s'il y a lieu)

Quelques rencontres du groupe de travail pour définir la vision
Selon les opportunités, développement d'un projet

c. Calendrier sommaire des principales étapes

Étapes	Date ou période
Rencontres du groupe de travail pour définir la vision	Automne 2025
Démarches légales de constitution	Hiver 25-26
Formation du conseil provisoire	Hiver 26
Bilan de l'action et suites	Printemps 26

5. Personnes ciblées par l'action :

Personnes ciblées	À déterminer
Nombre	À déterminer
Provenance	À déterminer
Stratégies pour les rejoindre	À déterminer

10. Liste des partenaires impliqués dans l'action :

ÉPAQ
 Centre de justice de proximité GIM
 Convergence
 SADC
 OH Grande-Rivière (en processus de fusion inter OH-MRC Rocher-Percé)
 GRLC

11. Budget

Coût de l'action (dépenses)			
Frais par poste budgétaire	Scénario A	Scénario B (facultatif)	Commentaires
NA			
TOTAL			
Financement de l'action (revenus)			
Sources de revenus (avec nom des partenaires)	Scénario A	Scénario B (facultatif)	Commentaires
NA			
TOTAL			
Contribution des partenaires en nature et services (revenus non monnayables)			
Implication des partenaires			Rencontres de travail
GRAND TOTAL			



FRAIS DE FONCTIONNEMENT

ACTIONS	FINANCEMENT		
NOM ET DESCRIPTION	DEMANDÉ	MILIEU	TOTAL
Ressources humaines Direction générale Agents de développement	194 000 \$	0 \$	194 000 \$
Ressources externes Comptabilité Vérification financière	18 400 \$	0 \$	18 400 \$
Ressources matérielles Événements, loyer, assurances, fournitures, déplacements, etc.	33 420 \$	\$	33 420 \$
TOTAL	245 820 \$	\$	245 820 \$



RESSOURCES HUMAINES

DIRECTION GÉNÉRALE ET DÉVELOPPEMENT

Leadership et représentation

- Investissement/engagement auprès des partenaires et rayonnement de l'organisme sur le territoire.
- Participation aux événements régionaux d'intérêt en DS, investissement auprès des autres démarches en DS et rayonnement de l'organisme en GIM.
- Création et maintien des liens efficaces avec les autres instances de concertation en DS.

Administration et gestion

- Identification des objectifs et priorités de l'organisme à partir des besoins émis par les partenaires.
- Identification des ressources essentielles à l'atteinte des objectifs de l'organisme et des partenaires.
- Réalisation des achats nécessaires au bon fonctionnement de l'organisme.
- Coordination des ressources humaines en place.
- Mobilisation du conseil d'administration de façon à assurer le bon fonctionnement de l'organisme.
- Préparation des budgets et suivi rigoureux des revenus et des dépenses.
- Optimisation des leviers financiers disponibles et recherche de nouveaux partenaires financiers.
- Préparation des ententes/contrats/autres engagements écrits entre l'organisme et d'autres parties.

Planification/organisation du travail

- Élaboration concertée et mise en œuvre du plan de communauté.
- Élaboration concertée et mise en œuvre de la planification stratégique de l'organisme.
- Élaboration concertée et mise en œuvre du plan de travail annuel.
- Organisation/animation des rencontres du Conseil d'administration (suivi du plan d'action, du budget, des ressources humaines et des activités).

Collaboration et travail d'équipe

- Collaboration étroite avec les partenaires de la communauté et les membres de l'équipe.

Animation et communication

- Rédaction des différents documents internes et externes de l'organisme à des fins de communication
- Courroie de transmission de l'information auprès des autres instances en DS et auprès des médias.

Culture du milieu et des partenaires

- Participation à dénouer les enjeux dans les interactions entre les partenaires/à favoriser le consensus.
- Maintien d'une connaissance fine des acteurs du milieu et des mouvements d'expertise sur le territoire.
- Mobilisation et reconnaissance des forces du milieu dans les interventions.

Mobilisation et concertation

- Accompagnement, soutien et valorisation des partenaires dans leur travail (empowerment et transfert de compétences);
- Développement des liens de confiance et initiation et maintien de partenariats efficaces.
- Sollicitation des partenaires dans les espaces de mobilisation appropriés/cohérents avec leurs besoins.
- Référencement à l'historique, à la gouvernance, aux processus et aux principes d'action en DS.

Enjeux de développement social

- Veille des enjeux existants en matière de conditions de vie et capacité à les situer dans leur contexte.
- Veille des portraits existants sur les conditions de vie de la population.
- Documentation, analyse et synthèse des enjeux du territoire en matière de développement social.



RESSOURCES EXTERNES

Frais de comptabilité

- Abonnements à DEXT & Quickbooks
- Tenue de livres & rapprochement mensuel
- Charges annuelles à payer (suivi des frais payés d'avance)
- Enregistrement des actifs et passifs (immobilisations et dettes)
- Rapports mensuels de comptabilité stratégique
- Assistance et soutien, lien avec les l'ARC et RQ
- Traitement des salaires et logiciel de paye
- Calcul des cotisations au RVER, à la CNESST, calcul et suivi des congés et autres avantages
- Service de dépôt direct & accès numérique aux relevés de paie;
- Rapprochement et préparation des rapports de fin d'exercice (feuillet fiscaux et sommaires) ;
- Production et remise des DAS

Vérification financière

- Planification de la mission d'examen;
- Examen et préparation des états financiers
- Régularisations de certains comptes (redistribution)
- Préparation des déclarations d'impôts et autres formulaires fiscaux requis;
- Recommandations pour améliorer la tenue de livres et la gestion;
- Préparation des dossiers pour tout suivi ultérieur;
- Présentation des états financiers au c.a.



RESSOURCES MATÉRIELLES

MOBILISATION, FOURNITURES ET AUTRES

Mobilisation, représentation et événements

- Déplacements, repas et hébergement (le cas échéant)
- Location de salles
- Achats alimentaires
- Matériel événementiel

Fournitures

- Papeterie
- Impressions professionnelles
- Matériel informatique & logiciels
- Internet et téléphonie

Autres

- Loyer
- Assurances
- Frais bancaires
- Cotisations

Budget

Coût de l'action (dépenses)			
Frais par poste budgétaire	Scénario A	Scénario B (facultatif)	Commentaires

Ressources humaines	252 000 \$		
Ressources externes	18 400 \$		
Ressources matérielles	33 420 \$		
TOTAL	245 820 \$		
Financement de l'action (revenus)			
Scénario B (facultatif)	Scénario B (facultatif)	Scénario B (facultatif)	Commentaires
Réseau	5 000 \$		
FLAC 25-26	218 172 \$		
NNM – Action climat	10 148 \$		
CISSS - voisins solidaires	12 000 \$		
TOTAL	245 820 \$		